

## ► **Terugkeerbesluiten**

Maandelijksse statistieken, november 2021

## Voorwoord

Dit rapport heeft tot doel de statistische gegevens die door de Dienst Vreemdelingenzaken (DVZ) geproduceerd worden met betrekking tot de terugkeerbesluiten in de zin van de verordening 862/2007 te verzamelen, te presenteren en te formatteren.

De gegevens van dit rapport zijn afkomstig uit de gecentraliseerde databank van de DVZ (Evibel) en kunnen verschillen van de statistieken die door de verschillende diensten intern, op basis van hun eigen definities, verzameld worden.

In de verschillende delen van het rapport worden de statistieken in functie van drie definities gepresenteerd: de terugkeerbesluiten, de personen die binnen het jaar een terugkeerbesluit ontvangen hebben en de personen die een eerste terugkeerbesluit (volgens de absolute rang) ontvangen hebben. De algemene evolutie van de terugkeerbesluiten, in functie van deze drie definities, wordt op jaarbasis (sinds 2008) en op maandelijkse basis (van 2020 tot 2021) uiteengezet.

Vervolgens worden de statistieken gepresenteerd in functie van de nationaliteit, in functie van de leeftijd en het geslacht, in functie van de rang van het besluit (binnen het jaar en volgens de absolute rang) en in functie van de afdeling van de DVZ die de beslissing genomen heeft. In deze delen worden de evoluties voor de drie definities op jaarbasis (van 2015 tot 2021) en op maandelijkse basis (van 2020 tot 2021) voorgesteld.

## Inhoudstafel

<b>1.</b>	<b>Algemene evoluties, in functie van de definitie</b>	<b>1</b>
1.1.	Jaarlijkse evolutie, in functie van de definitie, van 2008 tot 2021	1
1.2.	Maandelijkse evolutie, in functie van de definitie, van 2020 tot 2021	2
<b>2.</b>	<b>Nationaliteit</b>	<b>3</b>
2.1.	Afgegeven terugkeerbesluiten, in functie van de nationaliteit	
2.2.	Maandelijkse evolutie per nationaliteit, in functie van de definitie	4
<b>3.</b>	<b>Leeftijd en geslacht</b>	<b>5</b>
<b>4.</b>	<b>Dienst van de DVZ die het besluit heeft genomen</b>	<b>6</b>
<b>5.</b>	<b>Nationale en Europese definities</b>	<b>7</b>
<b>6.</b>	<b>Methodologie</b>	<b>8</b>
6.1.	Bronnen	8
6.2.	Definities	8
6.3.	Verschillen met andere statistieken die verder over het thema gepubliceerd worden	9

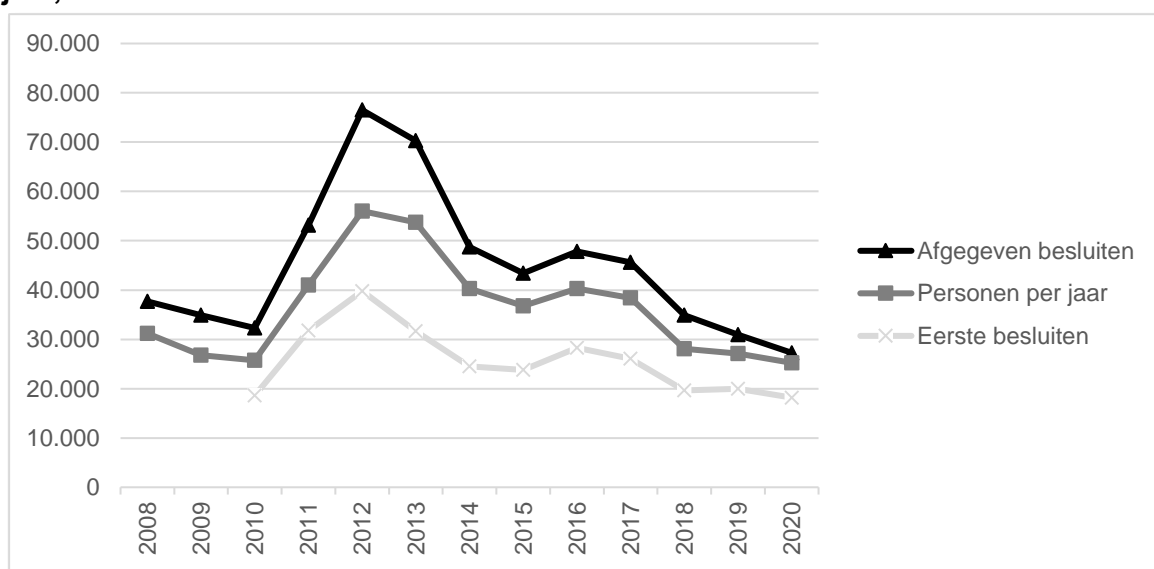
## 1. Algemene evoluties, in functie van de definitie

### 1.1. Jaarlijkse evolutie, in functie van de definitie, van 2008 tot 2021

Tabel 1.1. Terugkeerbesluiten, personen die binnen het jaar een terugkeerbesluit ontvangen hebben en personen die een eerste terugkeerbesluit ontvangen hebben, per jaar, 2008-2021

Jaar	Afgegeven besluiten	Personen per jaar	Eerste besluiten
2008	37.680	31.208	.
2009	34.898	26.769	.
2010	32.323	25.758	18.626
2011	53.151	41.021	31.776
2012	76.497	56.005	39.794
2013	70.266	53.757	31.657
2014	48.735	40.291	24.491
2015	43.433	36.802	23.812
2016	47.811	40.322	28.289
2017	45.601	38.441	26.050
2018	34.877	28.109	19.668
2019	30.934	27.104	19.955
2020	27.272	25.239	18.185
2021 (01-11)	23.787	22.142	16.712

Grafiek 1.1. Terugkeerbesluiten, personen die binnen het jaar een terugkeerbesluit ontvangen hebben en personen die een eerste terugkeerbesluit ontvangen hebben, per jaar, 2008-2020

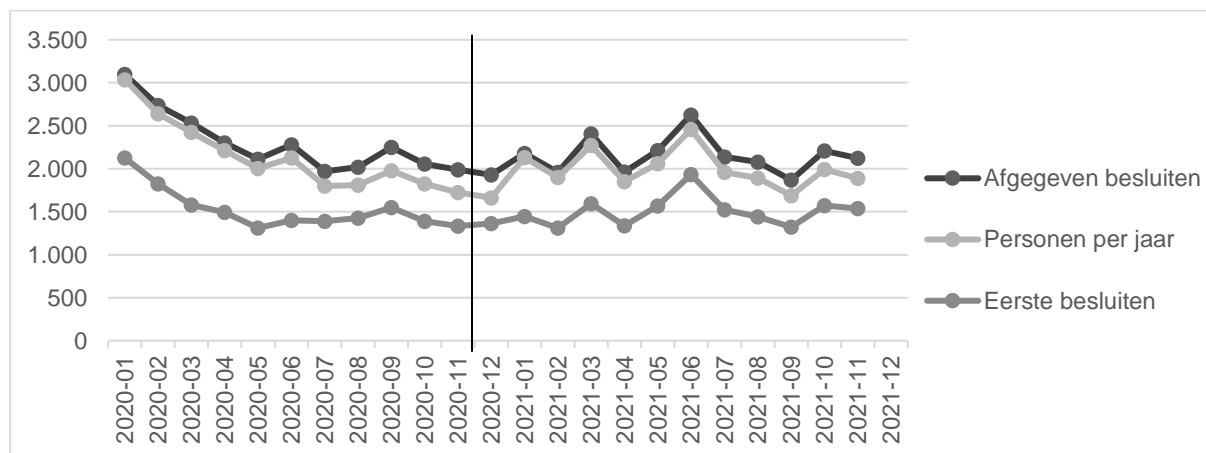


## 1.2. Maandelijks evolutie, in functie van de definitie, van 2020 tot 2021

Tabel 1.2. Terugkeerbesluiten, personen die binnen het jaar een terugkeerbesluit ontvangen hebben en personen die een eerste terugkeerbesluit ontvangen hebben, per maand, 2020-2021

Jaar - Maand		Afgegeven besluiten	Personen per jaar	Eerste besluiten
2020	1	3.097	3.036	2.125
	2	2.738	2.640	1.826
	3	2.533	2.425	1.579
	4	2.300	2.212	1.493
	5	2.112	2.004	1.311
	6	2.281	2.126	1.400
	7	1.969	1.799	1.390
	8	2.020	1.810	1.426
	9	2.250	1.977	1.549
	10	2.056	1.824	1.388
	11	1.988	1.724	1.333
	12	1.928	1.662	1.365
		<b>Totaal</b>	<b>27.272</b>	<b>25.239</b>
2021	1	2.160	2.115	1.440
	2	1.941	1.882	1.309
	3	2.388	2.256	1.590
	4	1.953	1.843	1.333
	5	2.194	2.043	1.561
	6	2.612	2.445	1.924
	7	2.126	1.947	1.516
	8	2.069	1.882	1.441
	9	1.871	1.689	1.332
	10	2.351	2.150	1.727
	11	2.122	1.890	1.539
	12			
		<b>Totaal</b>	<b>23.787</b>	<b>22.142</b>

Grafiek 1.2. Terugkeerbesluiten, personen die binnen het jaar een terugkeerbesluit ontvangen hebben en personen die een eerste terugkeerbesluit ontvangen hebben, per maand, 2020-2021



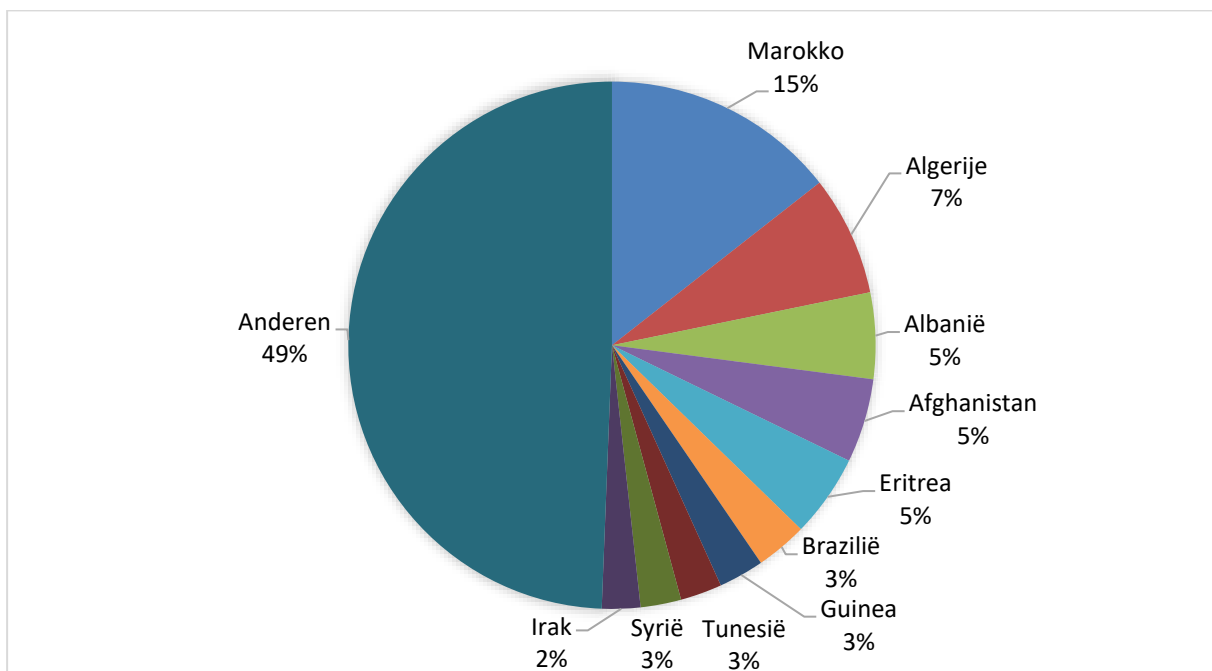
## 2. Nationaliteit:

### 2.1. Afgegeven terugkeerbesluiten, in functie van de nationaliteit

Tabel 2.1. Afgegeven terugkeerbesluiten, in functie van de nationaliteit<sup>1</sup> en per jaar, 2015-2021

Nationaliteit	2015	2016	2017	2018	2019	2020	2021 (01-11)	2015-2020	Tendens 2020-2021
Marokko	6.266	6.213	6.375	5.283	4.733	4.240	3.431		↘
Algerije	3.138	3.053	2.990	3.146	2.665	1.886	1.749		→
Albanië	1.779	1.770	2.042	1.408	1.593	1.580	1.258		↘
Afghanistan	1.092	2.250	2.216	1.374	1.233	1.384	1.224		→
Eritrea	205	663	1.952	3.047	1.977	1.064	1.207		↘
Brazilië	745	660	812	643	677	707	752		↘
Guinea	832	926	948	562	745	759	661		→
Tunesië	991	907	921	768	706	523	607		↘
Syrië	1.355	2.101	1.137	850	822	933	592		↘
Irak	1.702	1.512	1.431	965	741	768	560		↘
Anderen	25.328	27.756	24.777	16.831	15.042	13.428	11.746		→
<b>Totaal</b>	<b>43.433</b>	<b>47.811</b>	<b>45.601</b>	<b>34.877</b>	<b>30.934</b>	<b>27.272</b>	<b>23.787</b>		→
Niet-EU	38.224	42.253	40.796	31.967	28.681	24.940	22.030		→
EU	5.209	5.558	4.805	2.910	2.253	2.332	1.757		↘

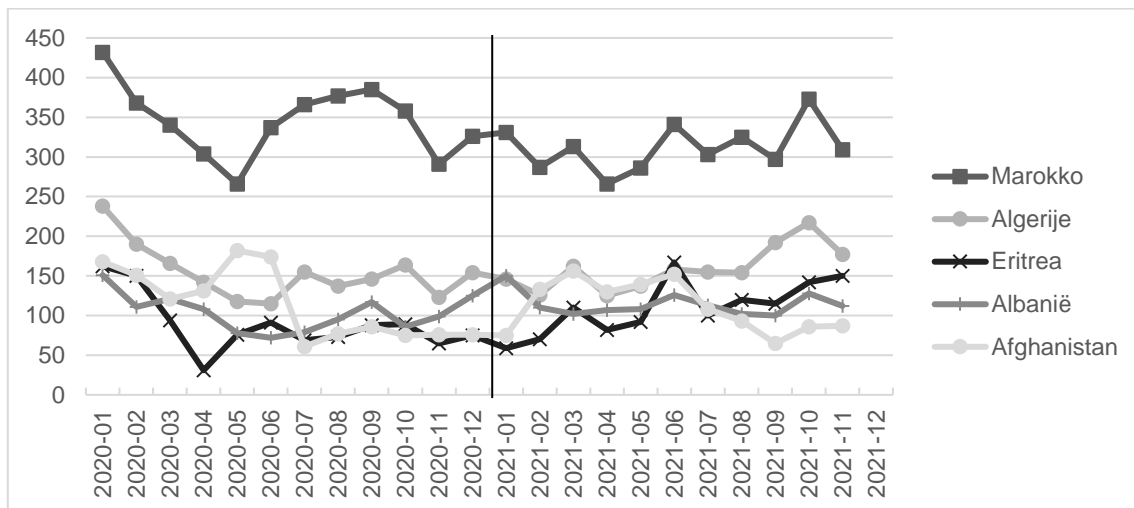
Grafiek 2.1. Afgegeven terugkeerbesluiten, in functie van de nationaliteit, 2021



<sup>1</sup> Het gaat om de tien meest voorkomende nationaliteiten tijdens het laatste observatiejaar.

## 2.2. Maandelijks evolutie, per nationaliteit,<sup>2</sup> in functie van de definitie

Grafiek 2.2. Afgegeven terugkeerbesluiten, per nationaliteit, 2020-2021



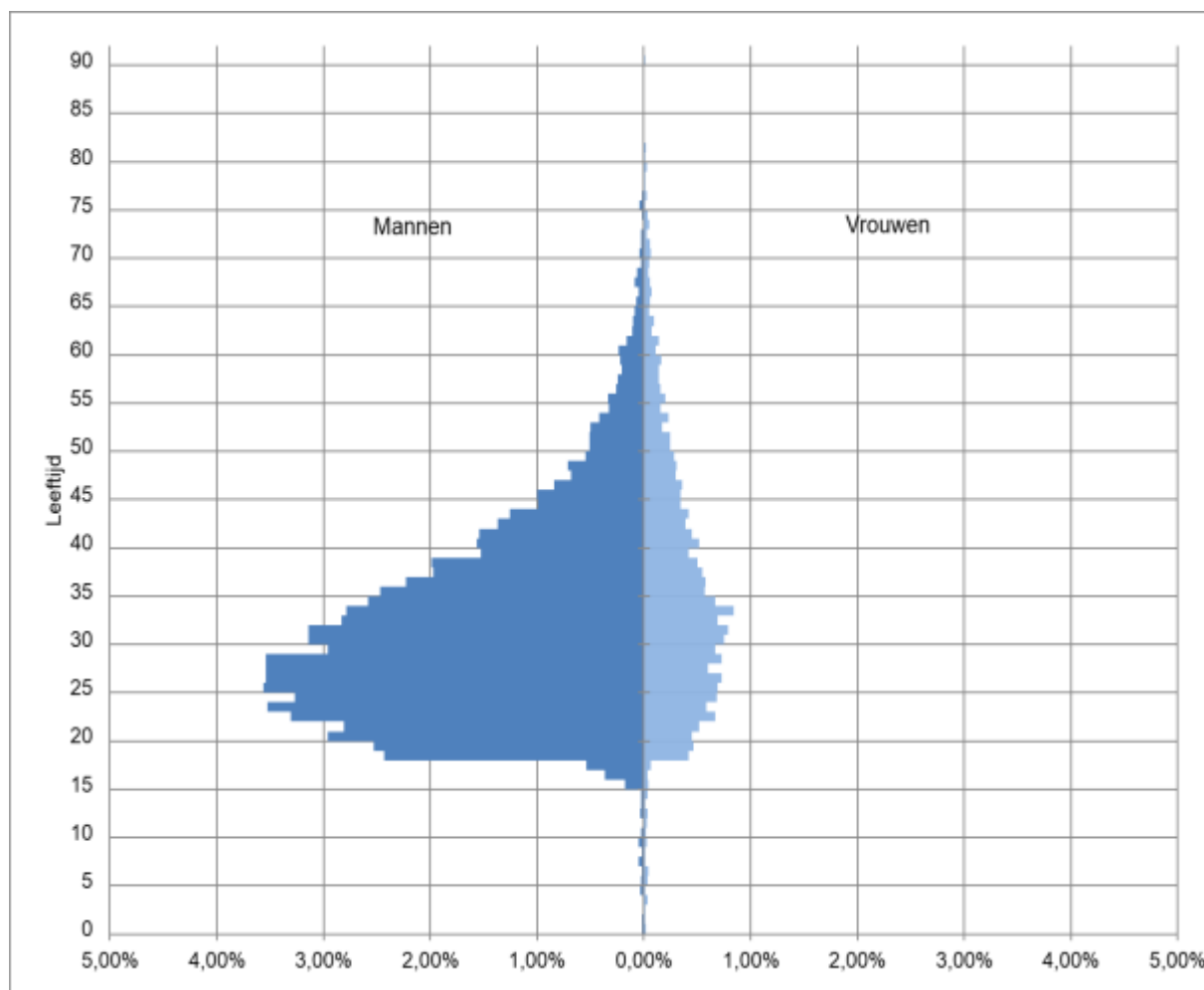
<sup>2</sup> Het gaat om de vijf meest voorkomende nationaliteiten tijdens de twee laatste observatiejaren.

### 3. Leeftijd en geslacht

Tabel 3.1. Afgegeven terugkeerbesluiten, in functie van de leeftijd en het geslacht, 2021

Leeftijdsgroepen	Geslacht			Totaal	
	Man	Vrouw	Onbep.	Frequentie	% van de leeftijdsgroep
7 jaar	348	112	1	461	1,9
18-34 jaar	12.414	2.528	15	14.957	62,9
35-64 jaar	5.806	2.021	12	7.839	33,0
65 jaar en meer	112	143	1	256	1,1
Onbepaald	259	15	0	274	1,2
<b>Totaal</b>	<b>18.939</b>	<b>4.819</b>	<b>29</b>	<b>23.787</b>	<b>100,0</b>

Grafiek 3.1. Leeftijdspiramide van de afgegeven terugkeerbesluiten<sup>3</sup>, 2021



<sup>3</sup> Behalve personen wier geslacht of leeftijd onbepaald is.



#### 4. Dienst van de DVZ die het besluit heeft genomen

**Tabel 4.1. Afgegeven terugkeerbesluiten, in functie van de afdeling van de DVZ die het besluit genomen heeft, 2015-2021**

Afdeling	2015	2016	2017	2018	2019	2020	2021 (01-11)
Intercepties en Opvolging BGV							8.121
Fraude - Openbare orde	21.856	22.882	21.608	21.832	17.867	11.237	2.789
Grenscontrole							63
Internationale bescherming	7.427	11.178	10.784	5.586	6.912	9.458	7.856
Toegang en verblijf	7.849	9.082	7.582	4.385	3.598	4.387	3.209
Uitzonderlijk verblijf	6.301	4.669	5.626	3.069	2.551	2.182	1.733
Andere en onbepaald	0	0	1	5	6	8	16
<b>Totaal</b>	<b>43.433</b>	<b>47.811</b>	<b>45.601</b>	<b>34.877</b>	<b>30.934</b>	<b>27.272</b>	<b>23.787</b>

**Tabel 4.2. Percentage van de afgegeven terugkeerbesluiten, in functie van de afdeling van de DVZ die het besluit genomen heeft, 2015-2021**

Afdeling	2015	2016	2017	2018	2019	2020	2021 (01-11)
	%	%	%	%	%	%	%
Intercepties en Opvolging BGV							34,1
Fraude - Openbare orde	50,3	47,9	47,4	62,6	57,8	41,2	11,7
Grenscontrole							0,3
Internationale bescherming	17,1	23,4	23,6	16,0	22,3	34,7	33,0
Toegang en verblijf	18,1	19,0	16,6	12,6	11,6	16,1	13,5
Uitzonderlijk verblijf	14,5	9,8	12,3	8,8	8,2	8,0	7,3
Andere en onbepaald	0,0	0,0	0,0	0,0	0,0	0,0	0,1
<b>Totaal</b>	<b>100,0</b>	<b>100,0</b>	<b>100,0</b>	<b>100,0</b>	<b>100,0</b>	<b>100,0</b>	<b>100,0</b>

## 5. Nationale en Europese definities<sup>4</sup>

Tabel 5.1. Afgegeven terugkeerbesluiten, in functie van de nationale definities, Eurostat, Frontex en EASO, per jaar, 2015-2021

Jaar	Nationaal - Afgegeven besluiten	Nationaal - Personen per jaar	Nationaal - Eerste besluiten	Eurostat - Personen per jaar	Eurostat NBMV
2015	43.433	36.802	23.812	35.539	
2016	47.810	40.321	28.288	38.156	
2017	45.600	38.440	26.050	36.786	
2018	34.877	28.109	19.668	26.876	
2019	30.934	27.104	19.955	24.127	
2020	27.272	25.239	18.185	22.536	
2021 (01-11)	23.787	22.142	16.712	20.088	43

<sup>4</sup> De verschillen tussen de definities worden uitgelegd in de rubriek 7.3.

## 6. Methodologie

### 6.1. Bronnen

Deze statistieken zijn gebaseerd op documenten die overgenomen zijn uit Evibel, de databank van de Dienst Vreemdelingenzaken (DVZ).

### 6.2. Definities:

#### 6.2.1. Documenten waarmee rekening wordt gehouden

Deze statistieken hebben betrekking op alle personen die beschouwd worden als personen die het voorwerp uitmaken van een terugkeerbesluit in de zin van de verordening 862/2007, dit wil zeggen alle personen « die het onderwerp vormen van een administratieve of gerechtelijke beslissing of handeling waarin wordt vastgesteld of verklaard dat hun verblijf onregelmatig is en waarin zij tot het verlaten van het grondgebied van de lidstaat worden verplicht ». Het gaat om de bevelen om het grondgebied te verlaten (BGV) in de eigenlijke zin van het woord, de bevelen tot terugleiding die op minderjarigen betrekking hebben (BTT/bijlagen 38), de ministeriële terugwijzingsbesluiten (MTB) en de koninklijke uitzettingsbesluiten (KUB). Als gevolg van hun verdwijning heeft de inclusie van de laatstgenoemde twee categorieën sinds 2 mei 2017 echter geen impact meer. Deze statistieken hebben daarentegen betrekking op de vasthoudingsbeslissingen die met een BGV gepaard gaan<sup>5</sup>. Dit heeft een grotere impact.

#### 6.2.2. Terugkeerbesluiten, personen die binnen het jaar een terugkeerbesluit ontvangen hebben en personen die een eerste terugkeerbesluit ontvangen hebben

In het geval van het aantal genomen terugkeerbesluiten kan een persoon meer dan een keer per jaar opgenomen worden.

In het geval van het aantal personen die binnen het jaar een terugkeerbesluit ontvangen hebben, wordt een persoon maximum een keer per jaar opgenomen. Deze nieuwe statistiek werd ontwikkeld op basis van de statistieken die op het referentiejaar 2012 betrekking hebben, om te voldoen aan de vereisten van de verordening 862/2007 betreffende communautaire statistieken over migratie en internationale bescherming, in het bijzonder artikel 7.1.a dat betrekking heeft op de statistieken over terugkeerbesluiten, en de technische aanbevelingen van Eurostat die er betrekking op hebben. Deze vereisen met name dat de gegevens over dit thema die aan de Commissie worden doorgegeven een persoon die tijdens een referentiejaar meerdere terugkeerbesluiten ontvangen heeft slechts een keer tellen, om te verzekeren dat de gegevens vergelijkbaar zijn op het Europees niveau. Om een analyse van de tendensen mogelijk te maken werden de belangrijkste gegevens opnieuw berekend voor de jaren 2008 tot 2011, met inbegrip van alle gegevens over dit thema die aan Eurostat worden doorgegeven.

In het geval van het aantal personen die een eerste terugkeerbesluit ontvangen hebben wordt een persoon maximum een keer opgenomen. Het jaar van de afgifte van het eerste terugkeerbesluit wordt in de databank geregistreerd. Aangezien enkel de beslissingen die sinds 01.01.2008 genomen zijn gedekt worden door deze databank gaat het eigenlijk om de eerste beslissingen die sinds deze datum genomen zijn. De gegevens voor de jaren 2008 en 2009 werden niet in functie van deze definitie in de tabellen opgenomen, aangezien het gebrek aan afstand het niet mogelijk maakt om de eerste besluiten van deze jaren met de eerste besluiten van de latere jaren te vergelijken.

---





<sup>5</sup> De vasthoudingsbeslissingen die niet gepaard gaan met een terugkeerbesluit worden niet geteld in dit kader.

### 6.2.3. Varia

In overeenstemming met de instructies van Eurostat worden de terugkeerbesluiten die voor Kroatische burgers genomen worden sinds 1 juli 2013, de datum van de toetreding van Kroatië, beschouwd als terugkeerbesluiten die aan EU-burgers worden afgegeven. De terugkeerbesluiten die voor Britse burgers genomen worden, worden beschouwd als terugkeerbesluiten die aan EU-burgers afgegeven worden indien ze voor 1 februari 2020 afgegeven werden. Vanaf deze datum, die overeenkomt met de datum waarop het Verenigd Koninkrijk de EU verlaten heeft, worden de terugkeerbesluiten beschouwd als terugkeerbesluiten die aan niet-EU-burgers worden afgegeven.

De vermelde leeftijd is de leeftijd die in de databank van de DVZ geregistreerd werd op de datum van afgifte van het besluit, in het geval van het aantal afgegeven besluiten, de leeftijd bij de ontvangst van het eerste besluit binnen het jaar, in het geval van het aantal personen die een besluit ontvangen hebben, en de leeftijd bij de ontvangst van het eerste besluit in de databank, in het geval van het aantal personen die een eerste besluit ontvangen hebben. In een bepaald aantal gevallen is deze leeftijd niet de leeftijd die momenteel vastgesteld is voor de persoon, omwille van een evolutie van de schatting van de geboortedatum van het individu in het Rijksregister of de databank van de DVZ.

In het rapport moeten de tendenspijlen in de tabellen als volgt geïnterpreteerd worden:

-  : stijging gelijk aan of groter dan +50%
-  : stijging tussen +10% (inbegrepen) en +50% (niet inbegrepen)
-  : evolutie tussen +10% (niet inbegrepen) en -10% (inbegrepen)
-  : daling tussen -10% (niet inbegrepen) en -50% (inbegrepen)

In het geval van de telling van het aantal personen die binnen het jaar een terugkeerbesluit ontvangen hebben, in functie van de dienst die het terugkeerbesluit genomen heeft, is de opgenomen dienst de dienst die het eerste terugkeerbesluit van het jaar genomen heeft. Zo kan de coherentie van de gegevens in het rapport verzekerd worden.

### 6.3. Verschillen met andere statistieken die verder over het thema gepubliceerd worden

De in dit document gepresenteerde statistieken verschillen van de gegevens die tot 2011 op basis van manuele tellingen door de verschillende diensten van de DVZ gepubliceerd werden. Deze tellingen, die door de verschillende diensten van de DVZ uitgevoerd werden, zijn trouwens nog steeds beschikbaar, maar ze zijn niet voor alle diensten beschikbaar. Ze zijn vaak onvolledig en gebaseerd op verschillende definities, die vaak eigen zijn aan elke dienst en die het niet mogelijk maken om de vergelijkbaarheid van de resultaten te verzekeren. Om een methodologische breuk te vermijden en de evoluties beter te beoordelen werden alle indicatoren, volgens de nieuwe methodologie, tot het referentiejaar 2008 retrospectief hernomen. De gegevens die hier gepresenteerd worden, zijn volledig vergelijkbaar.

In het kader van de hier gepresenteerde statistieken wordt er rekening gehouden met de terugkeerbesluiten met vasthouding, met het oog op een verwijdering, wanneer de twee besluiten in het kader van hetzelfde document worden genomen<sup>6</sup>. Dit verschilt van de definitie die gewoonlijk gebruikt wordt door bepaalde diensten van de DVZ, die enkel de bevelen om het grondgebied te verlaten die niet gepaard gaan met een vasthoudingsbeslissing in de « BGV »-categorie opnemen en die de bevelen om het grondgebied te verlaten met vasthouding in de categorie « vasthoudingen » of « opsluitingen » opnemen.

<sup>6</sup> Indien de vasthoudingsbeslissingen onafhankelijk van de terugkeerbesluiten genomen worden, worden ze niet geteld.

## 1) Eurostat

Deel 6 van het rapport presenteert de statistieken die betrekking hebben op de terugkeerbesluiten die door de DVZ aan Eurostat worden doorgegeven. Alhoewel de bron van de gegevens identiek is, beantwoorden deze statistieken aan verschillende definities.

De gegevens die jaarlijks aan Eurostat worden doorgegeven in het kader van artikel 7.1.a van de verordening 862/2007 betreffende communautaire statistieken over migratie en internationale bescherming, en die kunnen worden geraadpleegd op de site van Eurostat ([http://appsso.eurostat.ec.europa.eu/nui/show.do?dataset=migr\\_eiord&lang=fr](http://appsso.eurostat.ec.europa.eu/nui/show.do?dataset=migr_eiord&lang=fr)), verschillen om de volgende redenen van de andere statistieken van deze publicatie :

- De aan Eurostat doorgegeven statistieken hebben geen betrekking op de terugkeerbesluiten die genomen worden voor de burgers van de Europese Unie, de Europese Economische Ruimte (EER: IJsland, Liechtenstein en Noorwegen) en de Europese Vrijhandelsassociatie (EVA: de drie lidstaten van de EER en Zwitserland), zoals vereist door de verordening 862/2007 ;
- De aan Eurostat doorgegeven statistieken hebben geen betrekking op de terugkeerbesluiten, wanneer het verblijf geweigerd wordt in het kader van de verordening 343/2003 (Dublin II tot 31/12/2013) en de verordening 604/2013 (Dublin III sinds 01/01/2014), zoals vereist door de verordening 862/2007 ;
- De personen worden slechts een keer per jaar geteld (maar ze kunnen in de loop van hun leven meerdere keren geteld worden, indien ze tijdens afzonderlijke jaren terugkeerbesluiten ontvangen hebben).

## 2) Anderen

De statistieken die maandelijks worden doorgegeven aan Frontex (het Europees Agentschap voor het beheer van de operationele samenwerking aan de buitengrenzen van de lidstaten van de Europese Unie) zijn gebaseerd op de genomen terugkeerbesluiten. Net zoals voor Eurostat worden de volgende besluiten niet opgenomen:

- de terugkeerbesluiten, wanneer het verblijf geweigerd wordt in het kader van de verordening 343/2003 (Dublin II tot 31/12/2013) en de verordening 604/2013 (Dublin III sinds 01/01/2014)
- de terugkeerbesluiten die genomen worden voor de burgers van de Europese Unie, de Europese Economische Ruimte (EER: IJsland, Liechtenstein en Noorwegen) en de Europese Vrijhandelsassociatie (EVA: de drie lidstaten van de EER en Zwitserland), zoals vereist door de verordening 862/2007

Voor de eerste indicator die verstrekt wordt, worden de meervoudige terugkeerbesluiten die voor eenzelfde persoon genomen worden, in strijd met de definitie van Eurostat, allemaal geteld.

Voor de tweede indicator die aan Frontex verstrekt wordt, worden de meervoudige beslissingen binnen het jaar, net zoals voor Eurostat, niet meegeteld.

De statistieken die maandelijks aan EASO (Europees ondersteuningsbureau voor asielzaken) worden doorgegeven zijn op dezelfde methodologie als de FRONTEX-statistieken gebaseerd, maar zijn beperkt tot de terugkeerbesluiten die door de DVZ na een negatieve beslissing van het CGVS (bijlage 13 quinquies) of na een afstand (bijlagen 13 of 38) genomen worden. Voor deze indicator worden de meervoudige terugkeerbesluiten die voor eenzelfde persoon genomen worden allemaal geteld.

Dit rapport werd op 15.12.2021 opgesteld door de Algemene Directie Dienst Vreemdelingenzaken.

Voor elke bijkomende opmerking, suggestie of vraag kunt u contact opnemen met  
de Algemene Directie Dienst Vreemdelingenzaken, Pachecolaan 44 te 1000 Brussel,  
Tel. +32 (0)2/793 80 00  
E-mail : [statdvzoe@ibz.fgov.be](mailto:statdvzoe@ibz.fgov.be).

Verantwoordelijke uitgever : Freddy ROOSEMONT,  
Pachecolaan 44, 1000 Brussel,