

## ► TERUGKEERBESLUITEN

---

Maandelijkse statistieken, mei 2022

---

## Voorwoord

Dit rapport heeft tot doel de statistische gegevens die door de Dienst Vreemdelingenzaken (hierna: DVZ) geproduceerd worden met betrekking tot de terugkeerbesluiten in de zin van de verordening 862/2007 te verzamelen en te presenteren.

De gegevens in dit rapport zijn afkomstig uit de gecentraliseerde databank van de DVZ (Evibel) en kunnen verschillen van de statistieken die door de verschillende diensten intern, op basis van hun eigen definities, verzameld worden.

In de verschillende delen van dit rapport worden de statistieken in functie van drie definities gepresenteerd : de terugkeerbesluiten, de personen die binnen het jaar een terugkeerbesluit ontvangen hebben, en de personen die sinds 2008 (het eerste referentiejaar) een eerste terugkeerbesluit ontvangen hebben. De algemene evolutie van de terugkeerbesluiten, in functie van deze drie definities, wordt op jaarbasis (van de laatste vijf jaar) en op maandelijks basis (van de laatste twee jaar) uiteengezet.

Vervolgens worden de statistieken gepresenteerd in functie van de nationaliteit, in functie van de leeftijd en het geslacht, in functie van de rang van het besluit (binnen het jaar en volgens de absolute rang sinds 2008) en in functie van de afdeling van de DVZ die de beslissing genomen heeft. In deze delen worden de evoluties voor de drie definities op jaarbasis (van de laatste vijf jaar) en op maandelijks basis (van de laatste twee jaar) voorgesteld.

## Inhoudsopgave

<b>Voorwoord</b>	<b>1</b>
<b>1. Algemene evoluties, in functie van de definitie</b>	<b>3</b>
1.1. Jaarlijkse evolutie, van 2017 tot 2022	3
1.2. Maandelijks evolutie, in functie van de definitie, van 2021 tot 2022	4
<b>2. Nationaliteiten</b>	<b>5</b>
<b>3. Leeftijd en geslacht</b>	<b>7</b>
<b>4. Afdeling van de DVZ die het besluit heeft genomen</b>	<b>8</b>
<b>5. Nationale en Europese definities</b>	<b>10</b>
<b>6. Methodologie</b>	<b>11</b>
6.1. Bronnen	11
6.2. Definities	11
6.3. Verschillen met andere statistieken die verder over het thema gepubliceerd worden	12

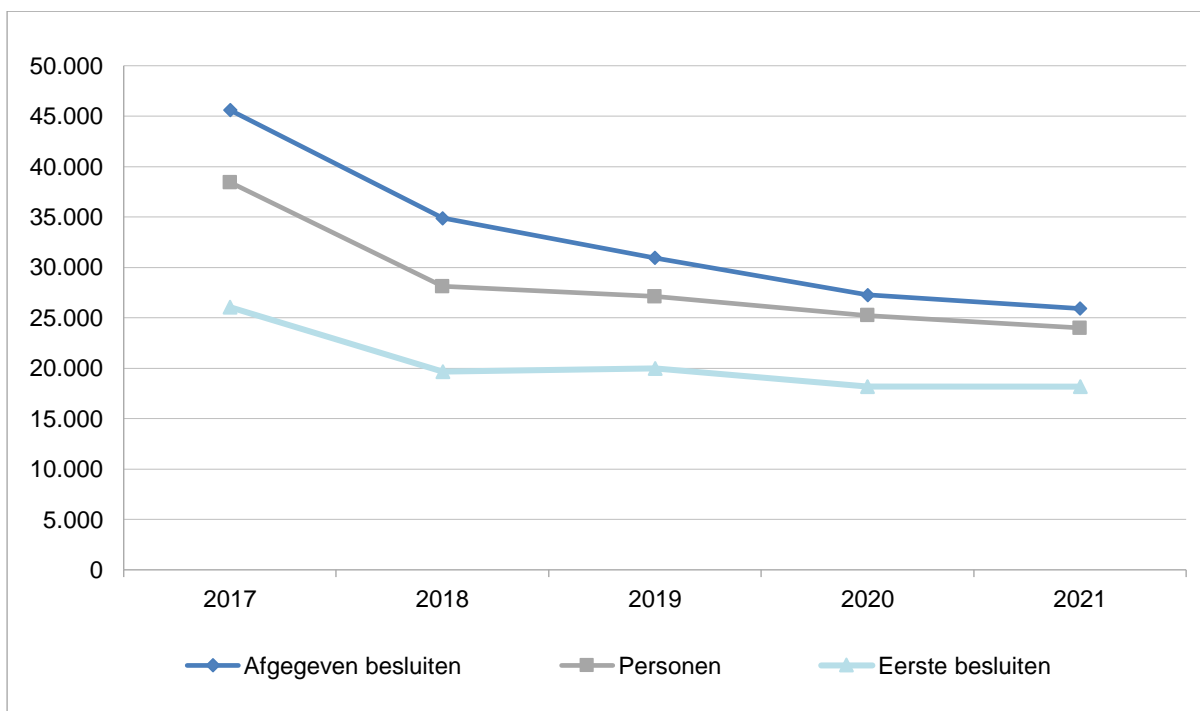
## 1. Algemene evoluties, in functie van de definitie

### 1.1. Jaarlijkse evolutie, van 2017 tot 2022

Tabel 1.1. Terugkeerbesluiten, personen die binnen het jaar een terugkeerbesluit ontvangen hebben en personen die een eerste terugkeerbesluit ontvangen hebben, per jaar, 2017-2022

Maand	Afgegeven besluiten	Personen	Eerste besluiten
2017	45.601	38.441	26.050
2018	34.877	28.109	19.668
2019	30.934	27.104	19.955
2020	27.272	25.239	18.185
2021	25.916	23.998	18.174
2022 (01-05)	12.270	11.226	8.426

Grafiek 1.1. Terugkeerbesluiten, personen die binnen het jaar een terugkeerbesluit ontvangen hebben en personen die een eerste terugkeerbesluit ontvangen hebben, per jaar, 2017-2021

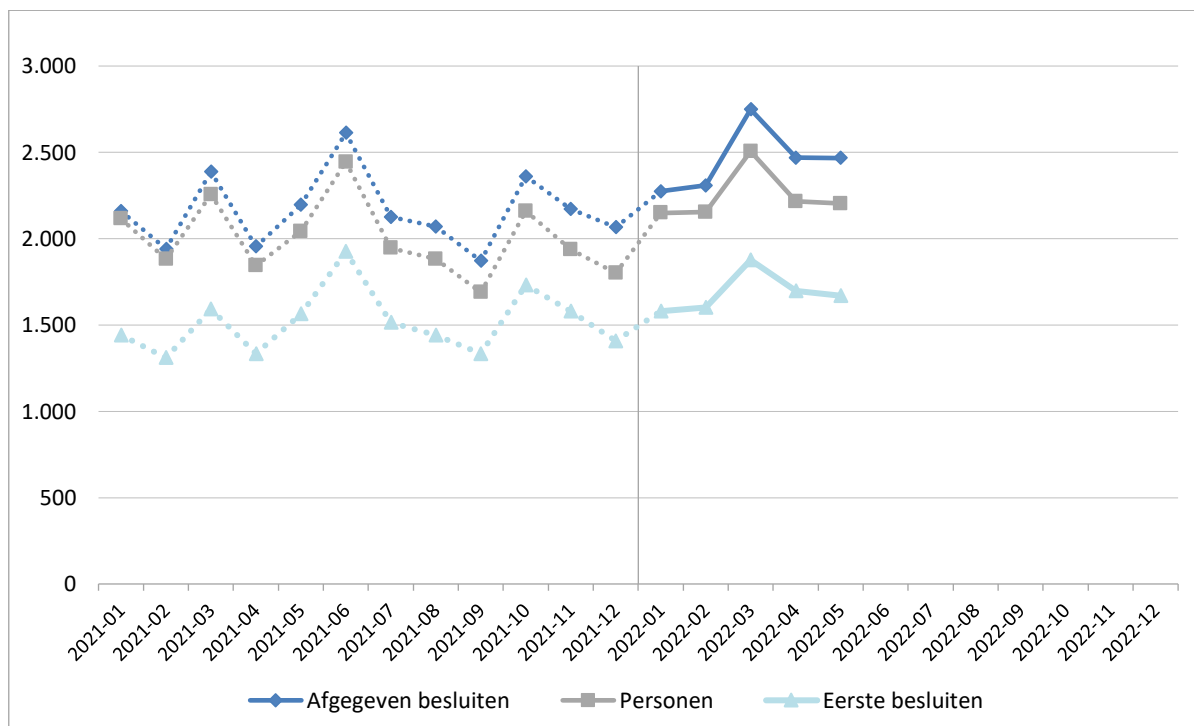


## 1.2. Maandelijke evolutie, in functie van de definitie, van 2021 tot 2022

Tabel 1.2. Terugkeerbesluiten, personen die binnen het jaar een terugkeerbesluit ontvangen hebben en personen die een eerste terugkeerbesluit ontvangen hebben, per maand, 2021-2022

Maand	Afgegeven besluiten	Personen	Eerste besluiten
01	2.275	2.149	1.580
02	2.309	2.153	1.603
03	2.749	2.506	1.878
04	2.469	2.215	1.697
05	2.468	2.203	1.668
06			
07			
08			
09			
10			
11			
12			
<b>Totaal</b>	<b>12.270</b>	<b>11.226</b>	<b>8.426</b>

Grafiek 1.2. Terugkeerbesluiten, personen die binnen het jaar een terugkeerbesluit ontvangen hebben en personen die een eerste terugkeerbesluit ontvangen hebben, per maand, 2021-2022

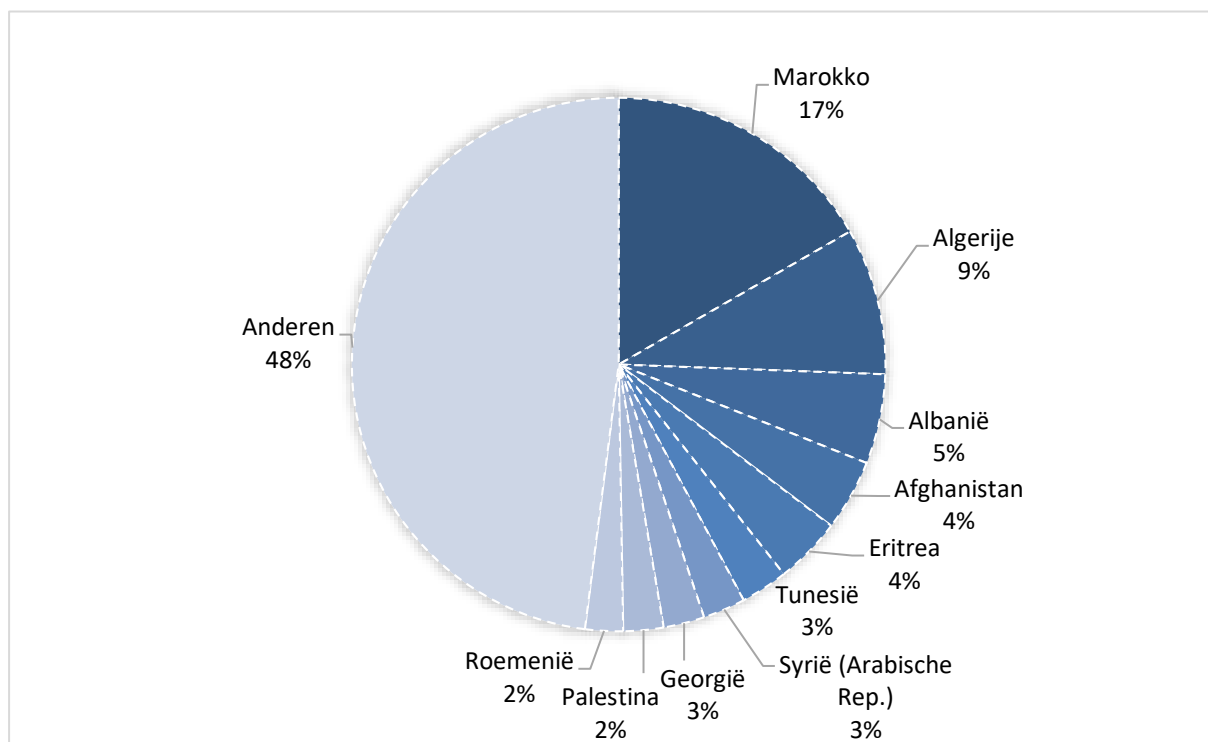


## 2. Nationaliteiten

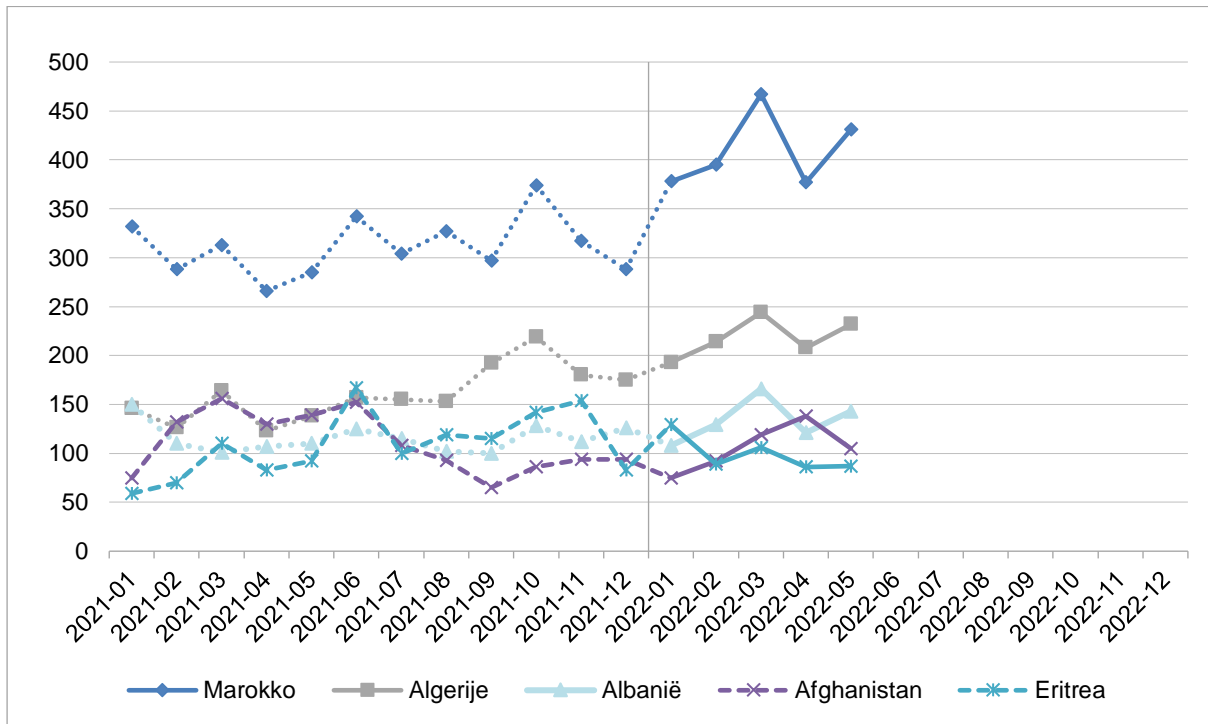
Tabel 2.1. Afgegeven terugkeerbesluiten per nationaliteit en per jaar, 2017-2022

Nationaliteit	Beslissingen
Marokko	2.048
Algerije	1.091
Albanië	667
Afghanistan	529
Eritrea	497
Tunesië	351
Syrië (Arabische Rep.)	316
Georgië	305
Palestina	298
Roemenië	281
Anderen	5.887
Niet-EU	11.369
EU	901
<b>Totaal</b>	<b>12.270</b>

Grafiek 2.1. Percentage afgegeven terugkeerbesluiten per nationaliteit, 2022



**Grafiek 2.2. Evolutie van de meest voorkomende nationaliteiten bij de afgegeven terugkeerbesluiten, 2021-2022**

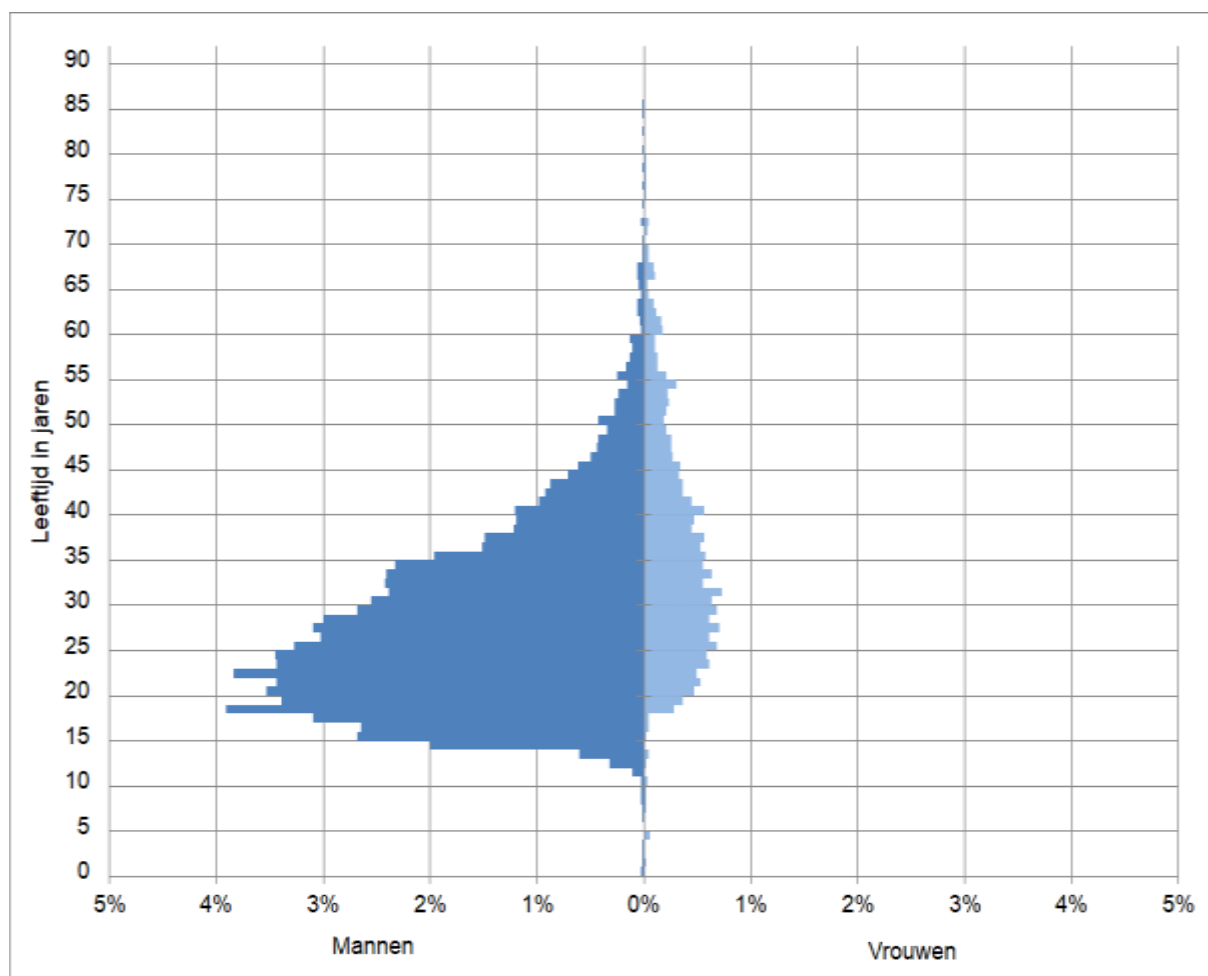


### 3. Leeftijd en geslacht

Tabel 3.1. Afgegeven terugkeerbesluiten per leeftijdsgroep en het geslacht, 2022

Leeftijdsgroepen	Geslacht			Totaal	
	Mannen	Vrouwen	Onbepaald	Frequentie	% van de leeftijdsgroep
0-17 jaar	163	49	0	212	1,7
18-34 jaar	6.501	1.188	9	7.698	62,7
35-64 jaar	3.201	1.027	5	4.233	34,5
65 jaar en meer	57	69	1	127	1,0
<b>Totaal</b>	<b>9.922</b>	<b>2.333</b>	<b>15</b>	<b>12.270</b>	<b>100,0</b>

Grafiek 3.1. Leeftijdspiramide van de afgegeven terugkeerbesluiten<sup>1</sup>, 2022



<sup>1</sup> Met uitzondering van personen waarvan het geslacht of de leeftijd onbepaald is



#### 4. Afdeling van de DVZ die het besluit heeft genomen

Tabel 4.1. Afgegeven terugkeerbesluiten, per afdeling, 2017-2022

Afdeling	2017	2018	2019	2020	2021	2022 (01-05)
Intercepties en Opvolging BGV					8.837	3.996
Fraude - Openbare orde	21.608	21.832	17.867	11.237	3.072	1.949
Grenscontrole					72	13
Internationale bescherming	10.784	5.586	6.912	9.458	8.646	3.950
Toegang en verblijf	7.582	4.385	3.598	4.387	3.405	1.379
Humanitair of medisch verblijf	5.626	3.069	2.551	2.182	1.864	980
Andere en onbepaald	1	5	6	8	20	3
<b>Totaal</b>	<b>45.601</b>	<b>34.877</b>	<b>30.934</b>	<b>27.272</b>	<b>25.916</b>	<b>12.270</b>

Tabel 4.2. Percentage van de afgegeven terugkeerbesluiten, per afdeling, 2017-2022

Afdeling	2017	2018	2019	2020	2021	2022 (01-05)
Intercepties en Opvolging BGV					34,1	32,6
Fraude - Openbare orde	47,4	62,6	57,8	41,2	11,9	15,9
Grenscontrole					0,3	0,1
Internationale bescherming	23,6	16,0	22,3	34,7	33,4	32,2
Toegang en verblijf	16,6	12,6	11,6	16,1	13,1	11,2
Humanitair of medisch verblijf	12,3	8,8	8,2	8,0	7,2	8,0
Andere en onbepaald	0,0	0,0	0,0	0,0	0,1	0,0
<b>Totaal</b>	<b>100,0</b>	<b>100,0</b>	<b>100,0</b>	<b>100,0</b>	<b>100,0</b>	<b>100,0</b>

**Tableau 4.3. Afgegeven terugkeerbesluiten, per afdeling en per maand, 2022**

Mois	01	02	03	04	05	06	07	08	09	10	11	12	Total
Intercepties en Opvolging BGV	707	748	826	810	905								<b>3.996</b>
Fraude - Openbare orde	323	356	435	423	412								<b>1.949</b>
Grenscontrole	2	2	2	2	5								<b>13</b>
Internationale bescherming	812	689	919	841	689								<b>3.950</b>
Toegang en verblijf	278	272	338	260	231								<b>1.379</b>
Humanitair of medisch verblijf	152	241	228	133	226								<b>980</b>
Andere en onbepaald	1	1	1	0	0								<b>3</b>
<b>Totaal</b>	<b>2.275</b>	<b>2.309</b>	<b>2.749</b>	<b>2.469</b>	<b>2.468</b>								<b>12.270</b>

## 5. Nationale en Europese definities<sup>2</sup>

**Tabel 5.1. Afgegeven terugkeerbesluiten, in functie van de nationale definities et Eurostat, per jaar, 2017-2022**

Année	Nationaal			Eurostat	
	Afgegeven besluiten	Personen	Eerste besluiten	Personen	NBMV <sup>3</sup>
2017	45.600	38.440	26.050	36.786	.
2018	34.877	28.109	19.668	26.876	.
2019	30.934	27.104	19.955	24.127	.
2020	27.272	25.239	18.185	22.536	.
2021	25.916	23.998	18.174	21.851	52
2022 (01-05)	12.270	11.226	8.426	8.746	18

<sup>2</sup> De verschillen tussen de definities worden uitgelegd in de methodologie.

<sup>3</sup> Niet-begeleide minderjarige vreemdelingen

## 6. Methodologie

### 6.1. Bronnen

Deze statistieken zijn gebaseerd op documenten die overgenomen zijn uit Evibel, de databank van de DVZ.

### 6.2. Definities

- **Documenten waarmee rekening wordt gehouden**

Deze statistieken hebben betrekking op alle personen die beschouwd worden als personen die het voorwerp uitmaken van een terugkeerbesluit in de zin van de verordening 862/2007. Dit wil zeggen alle personen « die het onderwerp vormen van een administratieve of gerechtelijke beslissing of handeling waarin wordt vastgesteld of verklaard dat hun verblijf onregelmatig is en waarin zij tot het verlaten van het grondgebied van de lidstaat worden verplicht ». Het gaat om de bevelen om het grondgebied te verlaten (BGV) in de eigenlijke zin van het woord, de bevelen tot terugleiding die op minderjarigen betrekking hebben (BTT/bijlagen 38), de ministeriële terugwijzingsbesluiten (MTB) en de koninklijke uitzettingsbesluiten (KUB). Als gevolg van hun verdwijning heeft de inclusie van de laatstgenoemde twee categorieën sinds 2 mei 2017 echter geen impact meer. Deze statistieken hebben daarentegen betrekking op de vasthoudingsbeslissingen die met een BGV gepaard gaan<sup>4</sup>. Dit heeft een grotere impact.

- **Terugkeerbesluiten, personen die binnen het jaar een terugkeerbesluit ontvangen hebben en personen die een eerste terugkeerbesluit ontvangen hebben**

In het geval van het aantal genomen terugkeerbesluiten kan een persoon meer dan één keer per jaar opgenomen worden.

In het geval van het aantal personen die binnen het jaar een terugkeerbesluit ontvangen hebben, wordt een persoon maximum één keer per jaar opgenomen. Deze nieuwe statistiek werd ontwikkeld op basis van de statistieken die op het referentiejaar 2012 betrekking hebben, om te voldoen aan de vereisten van de verordening 862/2007 betreffende communautaire statistieken over migratie en internationale bescherming, in het bijzonder artikel 7.1.a dat betrekking heeft op de statistieken over terugkeerbesluiten, en de technische aanbevelingen van Eurostat die er betrekking op hebben. Deze vereisen met name dat de gegevens over dit thema die aan de Commissie worden doorgegeven een persoon die tijdens een referentiejaar meerdere terugkeerbesluiten ontvangen heeft slechts één keer tellen, om te verzekeren dat de gegevens vergelijkbaar zijn op het Europees niveau. Om een analyse van de tendensen mogelijk te maken werden de belangrijkste gegevens opnieuw berekend voor de jaren 2008 tot 2011, met inbegrip van alle gegevens over dit thema die aan Eurostat worden doorgegeven.

In het geval van het aantal personen die een eerste terugkeerbesluit ontvangen hebben wordt een persoon maximum één keer opgenomen. Het jaar van de afgifte van het eerste terugkeerbesluit wordt in de databank geregistreerd. Aangezien enkel de beslissingen die sinds 01.01.2008 genomen zijn gedekt worden door deze databank gaat het eigenlijk om de eerste beslissingen die sinds deze datum genomen zijn. De gegevens voor de jaren 2008 en 2009 werden niet in functie van deze definitie in de tabellen opgenomen, aangezien het gebrek aan afstand het niet mogelijk maakt om de eerste besluiten van deze jaren met de eerste besluiten van de latere jaren te vergelijken.

---

<sup>4</sup> De vasthoudingsbeslissingen die niet gepaard gaan met een terugkeerbesluit worden niet geteld in dit kader.

- **Varia**

In overeenstemming met de instructies van Eurostat, de terugkeerbesluiten die voor Britse burgers genomen worden, worden beschouwd als terugkeerbesluiten die aan EU-burgers afgegeven worden indien ze voor 1 februari 2020 afgegeven werden. Vanaf deze datum, die overeenkomt met de datum waarop het Verenigd Koninkrijk de EU verlaten heeft, worden de terugkeerbesluiten beschouwd als terugkeerbesluiten die aan niet-EU-burgers worden afgegeven.

De vermelde leeftijd is de leeftijd die in de databank van de DVZ geregistreerd werd op de datum van afgifte van het besluit. In een bepaald aantal gevallen is deze leeftijd niet de leeftijd die momenteel vastgesteld is voor de persoon, omwille van een evolutie van de schatting van de geboortedatum van het individu in het Rijksregister of de databank van de DVZ.

In het geval van de telling van het aantal personen die binnen het jaar een terugkeerbesluit ontvangen hebben, in functie van de dienst die het terugkeerbesluit genomen heeft, is de opgenomen dienst de dienst die het eerste terugkeerbesluit van het jaar genomen heeft. Zo kan de coherentie van de gegevens in het rapport verzekerd worden.

### **6.3. Verschillen met andere statistieken die verder over het thema gepubliceerd worden**

De in dit document gepresenteerde statistieken verschillen van de gegevens die tot 2011 op basis van manuele tellingen door de verschillende diensten van de DVZ gepubliceerd werden. Deze tellingen, die door de verschillende diensten van de DVZ uitgevoerd werden, zijn trouwens nog steeds beschikbaar, maar ze zijn niet voor alle diensten beschikbaar. Ze zijn vaak onvolledig en gebaseerd op verschillende definities, die vaak eigen zijn aan elke dienst en die het niet mogelijk maken om de vergelijkbaarheid van de resultaten te verzekeren. Om een methodologische breuk te vermijden en de evoluties beter te beoordelen werden alle indicatoren, volgens de nieuwe methodologie, tot het referentiejaar 2008 retrospectief hernomen. De gegevens die hier gepresenteerd worden, zijn volledig vergelijkbaar.

In het kader van de hier gepresenteerde statistieken wordt er rekening gehouden met de terugkeerbesluiten met vasthouding, met het oog op een verwijdering, wanneer de twee besluiten in het kader van hetzelfde document worden genomen<sup>5</sup>. Dit verschilt van de definitie die gewoonlijk gebruikt wordt door bepaalde diensten van de DVZ. Deze nemen enkel de bevelen om het grondgebied te verlaten op die niet gepaard gaan met een vasthoudingsbeslissing in de « BGV »-categorie en de bevelen om het grondgebied te verlaten met vasthouding in de categorie « vasthoudingen » of « opsluitingen ».

Andere statistieken over terugkeerbesluiten worden door de DVZ aan Eurostat, Frontex en de Asielagentschap van de Europese Unie (EUAA) doorgegeven. Alhoewel de bron van de gegevens identiek is, beantwoorden deze statistieken aan verschillende definities.

- **Eurostat**

De gegevens die jaarlijks aan Eurostat worden doorgegeven in het kader van artikel 7.1.a van de verordening 862/2007 betreffende communautaire statistieken over migratie en internationale bescherming, die geraadpleegd kunnen worden op de site van Eurostat ([http://appsso.eurostat.ec.europa.eu/nui/show.do?dataset=migr\\_eiord&lang=fr](http://appsso.eurostat.ec.europa.eu/nui/show.do?dataset=migr_eiord&lang=fr)), verschillen om de volgende redenen van de andere statistieken in deze publicatie :

- De aan Eurostat doorgegeven statistieken hebben geen betrekking op de terugkeerbesluiten die genomen worden voor de burgers van de Europese Unie, de Europese Economische Ruimte (EER: IJsland, Liechtenstein en Noorwegen) en de Europese Vrijhandelsassociatie

---

<sup>5</sup> Indien de vasthoudingsbeslissingen onafhankelijk van de terugkeerbesluiten genomen worden, worden ze niet geteld.

(EVA: de drie lidstaten van de EER en Zwitserland), zoals vereist door de verordening 862/2007;

- De aan Eurostat doorgegeven statistieken hebben geen betrekking op de terugkeerbesluiten, wanneer het verblijf geweigerd wordt in het kader van de verordening 343/2003 (Dublin II tot 31/12/2013) en de verordening 604/2013 (Dublin III sinds 01/01/2014), zoals vereist door de verordening 862/2007;
- De personen worden slechts één keer per jaar geteld (maar ze kunnen in de loop van hun leven meerdere keren geteld worden, indien ze tijdens afzonderlijke jaren terugkeerbesluiten ontvangen hebben).

Sinds 2021 worden ook statistieken die specifiek zijn voor niet-begeleide minderjarige vreemdelingen (NBMV) per kwartaal en per jaar naar Eurostat gestuurd. Wordt beschouwd als een NBMV, de verzoeker om internationale bescherming die niet vergezeld is van zijn ouder(s) of een legale voogd (persoon die in het land van herkomst aangewezen werd om de ouderlijke macht uit te oefenen in de plaats van de ouders en die de wettelijke vertegenwoordiger is van de minderjarige. Alle NBMV die een bevel tot terugbrengingen (bijlage 38) hebben ontvangen worden opgenomen in deze tabel.

- **Frontex**

Andere statistieken worden maandelijks doorgegeven aan Frontex, het Europees Agentschap voor het beheer van de operationele samenwerking aan de buitengrenzen van de lidstaten van de Europese Unie.

Net zoals voor Eurostat zijn deze statistieken gebaseerd op genomen terugkeerbesluiten, maar de volgende besluiten zijn niet opgenomen:

- de terugkeerbesluiten wanneer het verblijf geweigerd wordt in het kader van de verordening 343/2003 (Dublin II tot 31/12/2013) en de verordening 604/2013 (Dublin III sinds 01/01/2014);
- de terugkeerbesluiten die genomen worden voor de burgers van de Europese Unie, de Europese Economische Ruimte (EER: IJsland, Liechtenstein en Noorwegen) en de Europese Vrijhandelsassociatie (EVA: de drie lidstaten van de EER en Zwitserland), zoals vereist door de verordening 862/2007.

Voor de eerste indicator die verstrekt wordt, worden de meervoudige terugkeerbesluiten die voor éénzelfde persoon genomen worden, in strijd met de definitie van Eurostat, allemaal geteld.

Voor de tweede indicator die aan Frontex verstrekt wordt, worden de meervoudige beslissingen binnen het jaar, net zoals voor Eurostat, niet meegeteld.

- **Asielagentschap van de Europese Unie (EUAA)**

De statistieken die maandelijks aan EUAA (voorheen EASO) worden doorgegeven zijn op dezelfde methodologie als de FRONTEx-statistieken gebaseerd, maar zijn beperkt tot de terugkeerbesluiten die door de DVZ na een negatieve beslissing (bijlage 13 quinquies) van het Commissariaat-generaal voor de Vluchtelingen en de Staatlozen (CGVS) of na een afstand (bijlagen 13 of 38) genomen worden. Voor deze indicator worden de meervoudige terugkeerbesluiten die voor éénzelfde persoon genomen worden allemaal geteld.

Dit rapport werd gerealiseerd door de Algemene Directie Dienst Vreemdelingenzaken op 08/06/2022.

Voor elke opmerking, suggestie of bijkomende vraag kan u zich richten tot de Algemene Directie  
Dienst Vreemdelingenzaken, Pachecolaan 44 te 1000 Brussel,

Tel.: +32 2 488 80 00  
E-mail: [statdvzoe@ibz.fgov.be](mailto:statdvzoe@ibz.fgov.be)

Het rapport is ook beschikbaar in het Frans en kan eveneens geraadpleegd worden op de website  
[www.dofi.fgov.be](http://www.dofi.fgov.be) waar u ook andere statistische rapporten kunt vinden.

Verantwoordelijke uitgever: Freddy ROOSEMONT,  
Pachecolaan 44, 1000 Brussel