

## ► DÉCISIONS DE RETOUR

---

Statistiques mensuelles, août 2022

---

## **Avant-propos**

Le présent rapport a pour but de rassembler, de présenter et de mettre en forme les données statistiques produites par l'Office des étrangers (ci-après : OE) concernant les décisions de retour au sens du règlement 862/2007.

Les données de ce rapport sont issues de la base de données centrale de l'OE (Evibel) et peuvent différer des statistiques collectées en interne par les différents services sur base de leurs définitions propres.

Dans les différentes parties du rapport, les statistiques sont présentées selon trois définitions : les décisions de retour, les personnes ayant reçu une décision de retour dans l'année, et les personnes ayant reçu une première décision de retour (dans l'absolu). L'évolution générale des décisions de retour selon ces trois définitions est exposée sur une base annuelle pour les 5 dernières années, et sur base mensuelle pour les deux dernières années.

Les statistiques sont ensuite présentées selon la nationalité, selon l'âge et le sexe, selon le rang de la décision (dans l'année et dans l'absolu), et selon le département de l'OE ayant pris la décision. Dans ces parties, les évolutions sont présentées pour les trois définitions sur une base annuelle pour l'année en cours et les cinq années précédentes, et sur une base mensuelle pour l'année en cours et l'année précédente.

## Table des matières

<b>Avant-propos</b>	<b>1</b>
<b>1. Evolutions générales selon la définition</b>	<b>3</b>
1.1. Evolution annuelle, de 2017 à 2022	3
1.2. Evolution mensuelle, de 2021 à 2022	4
<b>2. Nationalités</b>	<b>5</b>
<b>3. Age et sexe</b>	<b>7</b>
<b>4. Département de l'OE ayant pris la décision</b>	<b>8</b>
<b>5. Définitions nationales et européennes</b>	<b>10</b>
<b>6. Méthodologie</b>	<b>11</b>
6.1. Sources	11
6.2. Définitions	11
6.3. Différences avec d'autres statistiques publiées par ailleurs sur le thème	12

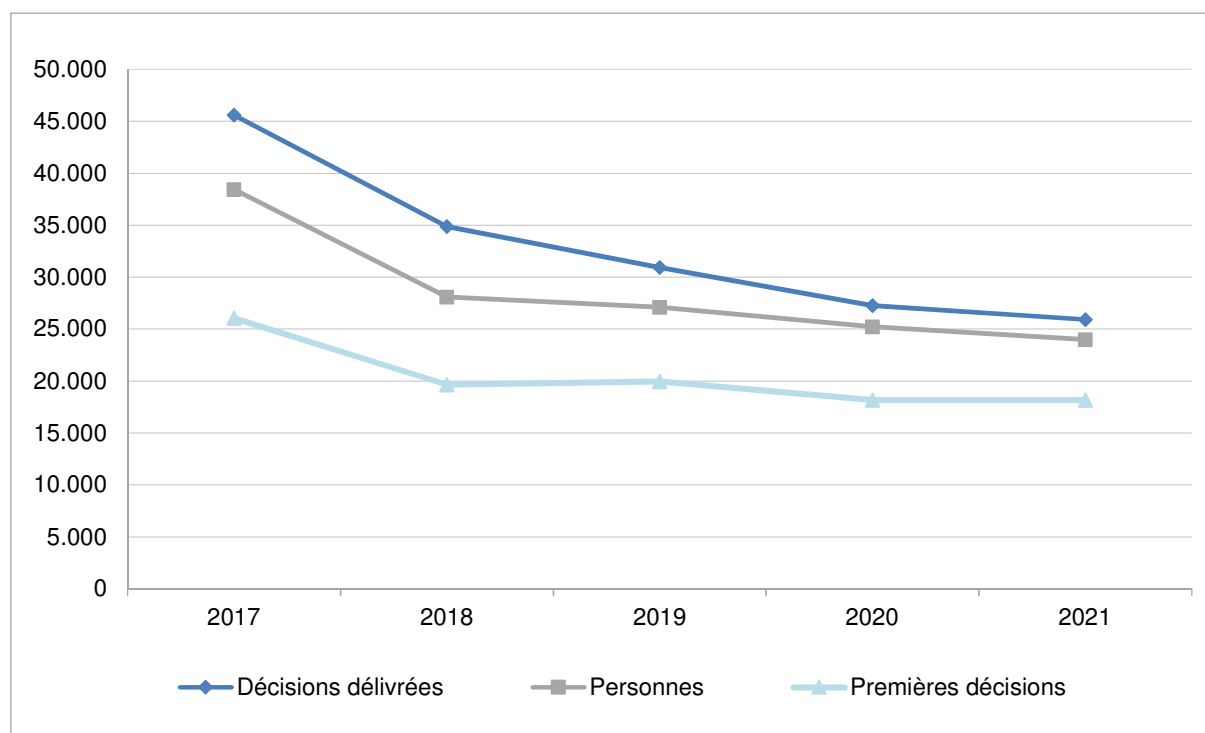
## 1. Evolutions générales selon la définition utilisée

### 1.1. Evolution annuelle, 2017-2022

Tableau 1.1. Décisions de retour par an, 2017-2022

Mois	Décisions délivrées	Personnes	Premières décisions
2017	45.601	38.441	26.050
2018	34.877	28.109	19.668
2019	30.934	27.104	19.955
2020	27.272	25.239	18.185
2021	25.916	23.998	18.174
2022 (01-08)	19.517	17.495	13.232

Graphique 1.1. Décisions de retour par an, 2017-2021

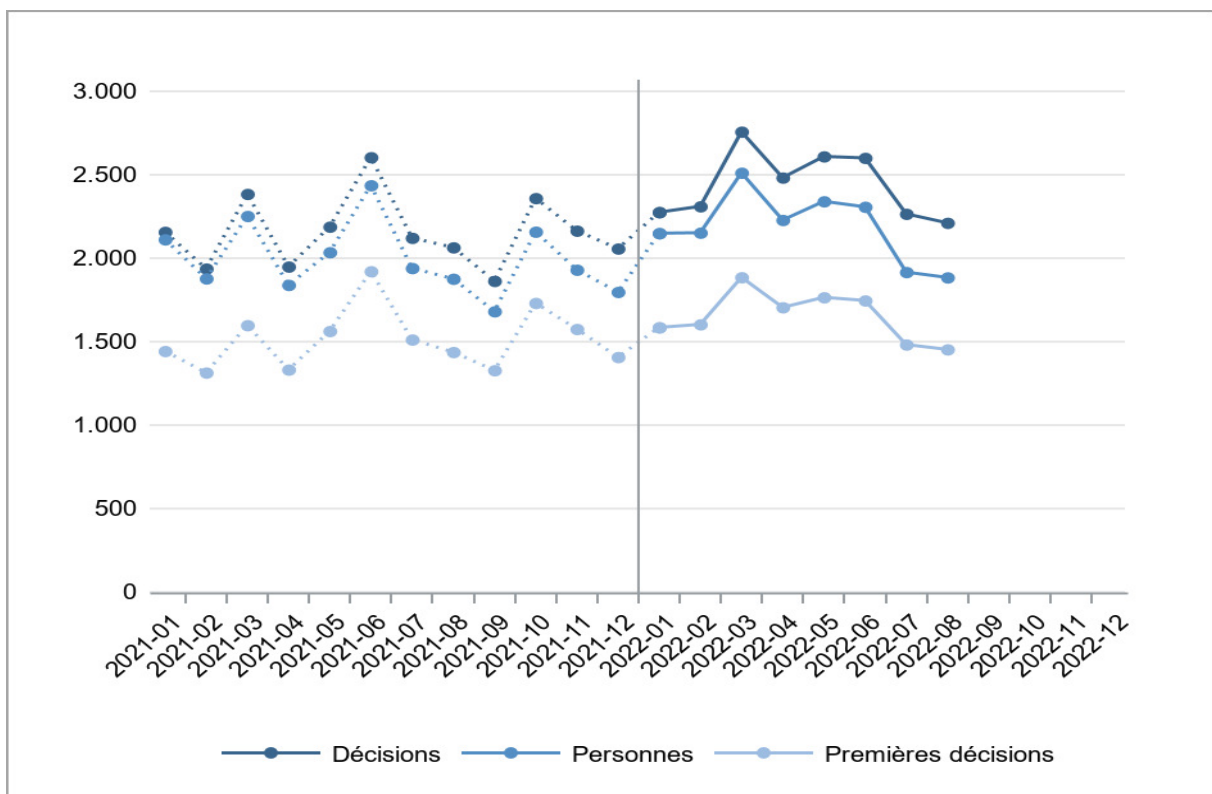


## 1.2. Evolution mensuelle, 2021-2022

Tableau 1.2. Décisions de retour par mois, 2022

Mois	Décisions délivrées	Personnes	Premières décisions
01	2.276	2.150	1.586
02	2.311	2.153	1.604
03	2.758	2.512	1.886
04	2.483	2.229	1.706
05	2.610	2.341	1.766
06	2.601	2.308	1.747
07	2.266	1.917	1.483
08	2.212	1.885	1.454
09			
10			
11			
12			
<b>Total</b>	<b>19.517</b>	<b>17.495</b>	<b>13.232</b>

Graphique 1.2. Décisions de retour par mois, 2021-2022

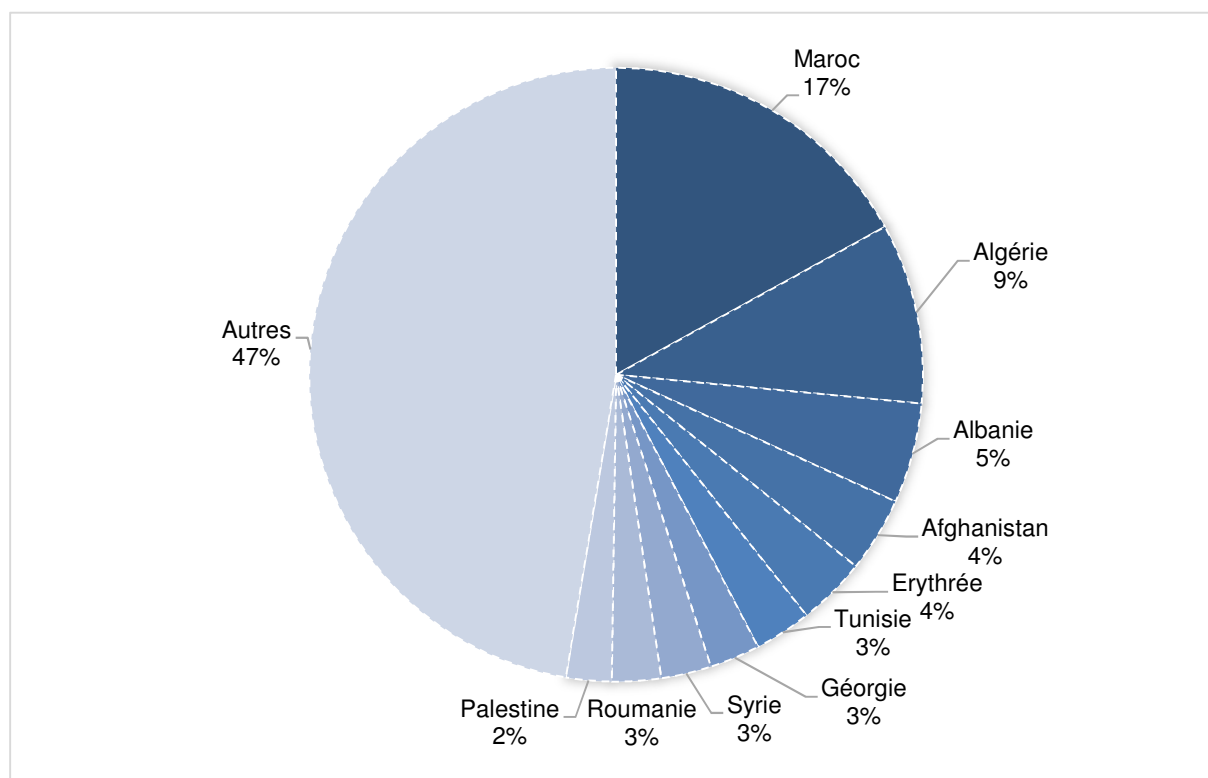


## 2. Nationalités

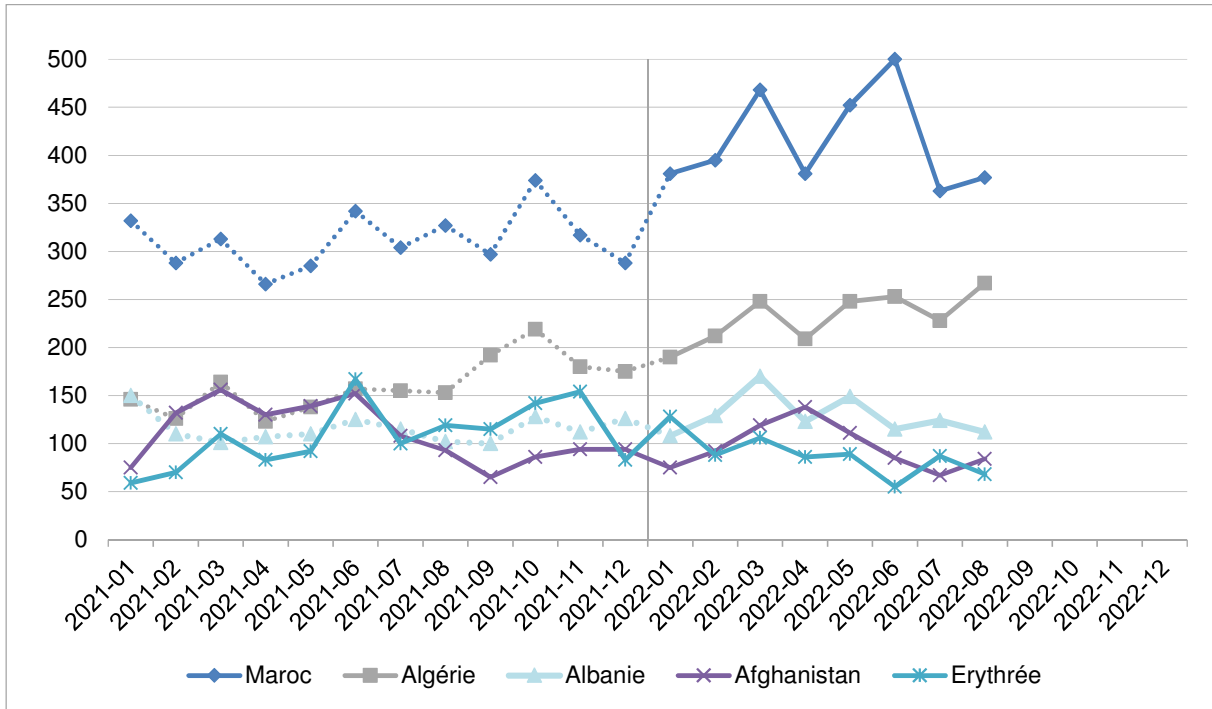
Tableau 2. Décisions de retour délivrées par nationalité, 2022

Nationalité	Décisions
Maroc	3.317
Algérie	1.855
Albanie	1.030
Afghanistan	771
Erythrée	707
Tunisie	585
Géorgie	518
Syrie	516
Roumanie	504
Palestine	467
Autres	9.247
Non-UE	18.018
UE	1.499
<b>Total</b>	<b>19.517</b>

Graphique 2.1. Pourcentage de décisions de retour délivrées par nationalité, 2022



**Graphique 2.2. Evolution des décisions de retour par nationalité, 2021-2022**

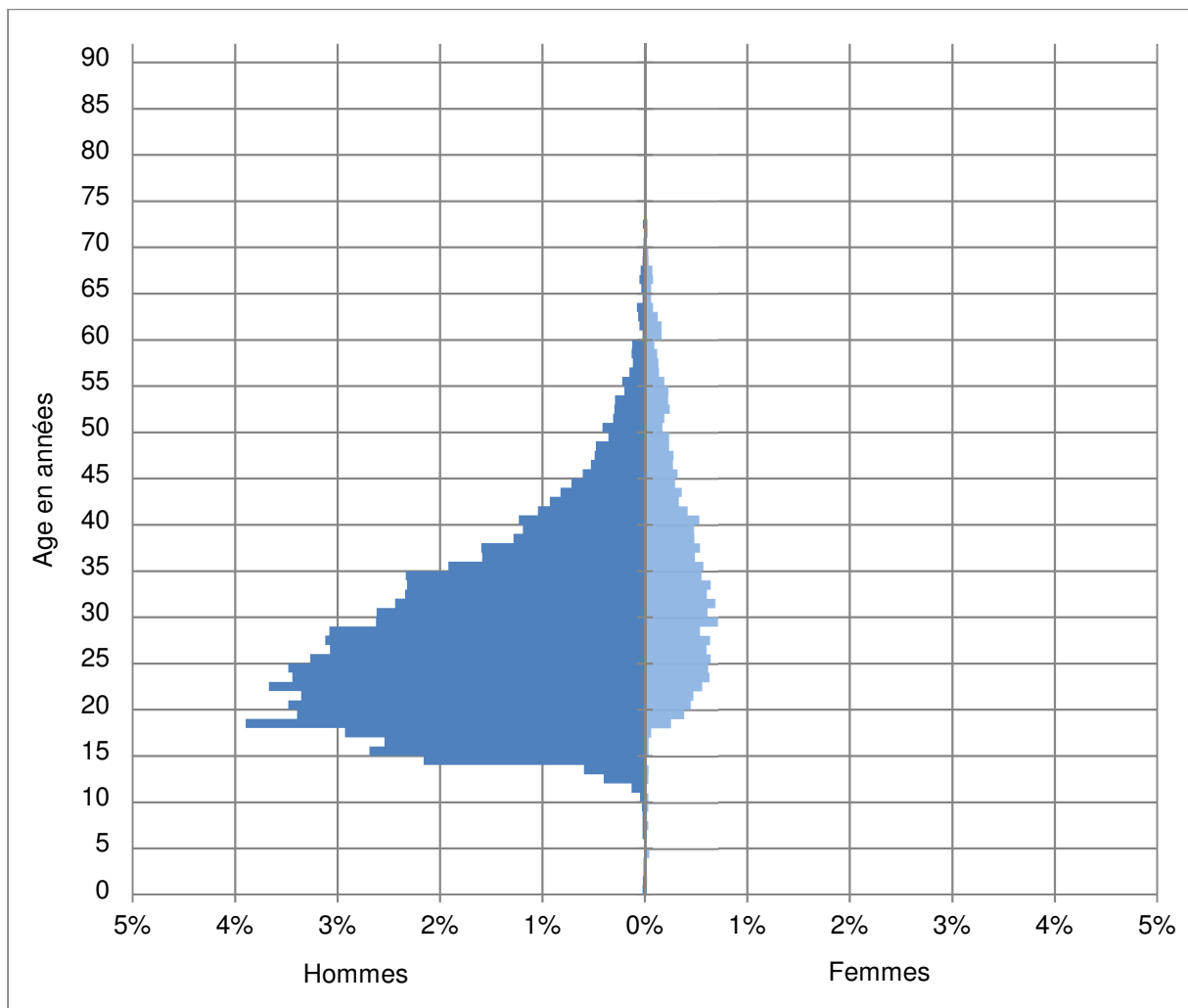


### 3. Age et sexe

Tableau 3. Décisions de retour délivrées par groupe d'âge et par sexe, 2022

Groupe d'âge	Sexe			Total	
	Hommes	Femmes	Indéterminés	Fréquence	% du groupe d'âge
0-17 ans	294	92	0	386	2,0
18-34 ans	10.301	1.842	12	12.155	62,3
35-64 ans	5.181	1.587	7	6.775	34,7
65 ans et plus	91	109	1	201	1,0
<b>Total</b>	<b>15.867</b>	<b>3.630</b>	<b>20</b>	<b>19.517</b>	<b>100,0</b>

Graphique 3. Pyramide des âges des décisions de retour délivrées<sup>1</sup>, 2022



<sup>1</sup> A l'exclusion des personnes de sexe ou d'âge indéterminés



#### 4. Département de l'OE ayant pris la décision

**Tableau 4.1. Décisions de retour délivrées selon le département, 2017-2022**

Département	2017	2018	2019	2020	2021	2022 (01-08)
Interceptions et suivi OQT					8.837	6.591
Fraude - Ordre public	21.608	21.832	17.867	11.237	3.072	3.219
Contrôle frontières					72	17
Protection internationale	10.784	5.586	6.912	9.458	8.646	5.908
Accès et séjour	7.582	4.385	3.598	4.387	3.405	2.129
Séjour exceptionnel	5.626	3.069	2.551	2.182	1.864	1.647
Autres et indéterminés	1	5	6	8	20	6
<b>Total</b>	<b>45.601</b>	<b>34.877</b>	<b>30.934</b>	<b>27.272</b>	<b>25.916</b>	<b>19.517</b>

**Tableau 4.2. Pourcentage des décisions de retour délivrées selon le département, 2017-2022**

Département	2017	2018	2019	2020	2021	2022 (01-08)
Interceptions et suivi OQT					34,1	33,8
Fraude - Ordre public	47,4	62,6	57,8	41,2	11,9	16,5
Contrôle frontières					0,3	0,1
Protection internationale	23,6	16,0	22,3	34,7	33,4	30,3
Accès et séjour	16,6	12,6	11,6	16,1	13,1	10,9
Séjour exceptionnel	12,3	8,8	8,2	8,0	7,2	8,4
Autres et indéterminés	0,0	0,0	0,0	0,0	0,1	0,0
<b>Total</b>	<b>100,0</b>	<b>100,0</b>	<b>100,0</b>	<b>100,0</b>	<b>100,0</b>	<b>100,0</b>

**Tableau 4.3. Décisions de retour délivrées selon le département, par mois, 2022**

Département	01	02	03	04	05	06	07	08	09	10	11	12	Total
Interceptions et suivi OQT	707	748	826	810	922	927	798	853					<b>6.591</b>
Fraude - Ordre public	324	357	441	426	418	476	420	357					<b>3.219</b>
Contrôle frontières	2	2	2	2	5	2	2	0					<b>17</b>
Protection internationale	812	690	919	845	749	628	691	574					<b>5.908</b>
Accès et séjour	278	272	340	261	268	272	201	237					<b>2.129</b>
Séjour exceptionnel	152	241	229	139	246	296	153	191					<b>1.647</b>
Autres et indéterminés	1	1	1	0	2	0	1	0					<b>6</b>
<b>Total</b>	<b>2.276</b>	<b>2.311</b>	<b>2.758</b>	<b>2.483</b>	<b>2.610</b>	<b>2.601</b>	<b>2.266</b>	<b>2.212</b>					<b>19.517</b>

## 5. Définitions nationales et européennes<sup>2</sup>

Tableau 5. Décisions de retour selon les définitions nationales et Eurostat, par an, 2017-2022

Année	National			Eurostat	
	Décisions délivrées	Personnes	Premières décisions	Personnes	MENA <sup>3</sup>
2017	45.600	38.440	26.050	36.786	.
2018	34.877	28.109	19.668	26.876	.
2019	30.934	27.104	19.955	24.127	.
2020	27.272	25.239	18.185	22.536	.
2021	25.916	23.998	18.174	21.851	52
2022 (01-08)	19.517	17.495	13.232	13.841	30

<sup>2</sup> Les différences entre les définitions sont expliquées dans la méthodologie.

<sup>3</sup> Mineurs étrangers non-accompagnés

## 6. Méthodologie

### 6.1. Sources

Ces statistiques sont fondées sur les documents repris dans la base de données de l'OE : Evibel.

### 6.2. Unité de comptage

Une unité correspond à une personne (les enfants sont comptés individuellement) ou à une décision. Une décision de retour concerne toujours une seule personne.

Quand deux éléments (ou plus) dans un tableau ne sont pas compatibles entre eux, le résultat est dit « non applicable » et on notera '.' (un point) dans la case correspondante du tableau.

### 6.3. Définitions

- **Documents pris en compte**

Ces statistiques reprennent toutes les personnes qui sont considérées comme faisant l'objet d'une décision de retour au sens du règlement 862/2007, c'est-à-dire l'ensemble des personnes « qui font l'objet d'une décision ou d'un acte de nature administrative ou judiciaire indiquant ou déclarant qu'ils sont en situation de séjour irrégulier et imposant une obligation de quitter le territoire de l'État membre », ce qui couvre les ordres de quitter le territoire (OQT) à proprement parler, les ordres de reconduire visant les mineurs (ODR / annexes 38), les arrêtés ministériels de renvoi (AMR) et les arrêtés royaux d'expulsion (ARE). L'inclusion des deux dernières catégories n'a cependant plus d'impact depuis le 2 mai 2017 suite à leur disparition. Par contre, on notera que sont reprises dans ces statistiques les décisions de maintien assorties d'un OQT<sup>4</sup>, ce qui a un impact plus notable.

- **Décisions de retour, personnes ayant reçu une décision de retour dans l'année et personnes ayant reçu une première décision de retour**

Pour le calcul du nombre de « décisions de retour », une personne est comptabilisée plusieurs fois par an si elle reçoit plusieurs décisions.

Dans le cas du nombre de personnes ayant reçu une décision de retour dans l'année, une personne est reprise au maximum une fois par an. Cette statistique a été développée à partir des statistiques se rapportant à l'année de référence 2012 afin de répondre aux exigences du règlement 862/2007 relatif aux statistiques communautaires sur la migration et la protection internationale, en particulier l'article 7.1.a se rapportant aux statistiques relatives aux décisions de retour et les recommandations techniques d'Eurostat qui s'y rattachent. Celles-ci exigent notamment que les données transmises à la Commission européenne sur ce thème ne comptabilisent qu'une fois une personne ayant reçu plusieurs décisions de retour durant une année de référence afin d'assurer la comparabilité des données au niveau européen. Afin de permettre une analyse des tendances, les principales données ont été recalculées pour les années 2008 à 2011, en ce y compris toutes les données transmises à Eurostat sur ce thème.

Dans le cas du nombre de personnes ayant reçu une première décision de retour, une personne est reprise au maximum une fois, l'année de la délivrance de la première décision de retour enregistrée dans la base de données. Cette base de données ne couvrant que les décisions prises à compter du 01.01.2008, il s'agit en fait des premières décisions prises depuis cette date. Les données pour les années 2008 et 2009 n'ont pas été reprises dans les tableaux selon cette définition car le manque de recul ne permet pas de comparer les premières décisions de ces années avec les premières décisions des années ultérieures.

---

<sup>4</sup> Les décisions de maintien qui ne sont pas assorties d'une décision de retour ne sont pas comptabilisées dans ce cadre.

- **Divers**

En accord avec les instructions d'Eurostat, les décisions de retour prises à l'encontre des citoyens britanniques sont considérées comme délivrées à des citoyens de l'UE avant le 1<sup>er</sup> février 2020 et à des citoyens non-UE à partir de cette date qui correspond à la date de sortie de l'UE pour le Royaume-Uni.

L'âge indiqué est l'âge enregistré dans la base de données de l'OE à la date de délivrance de la décision. Dans un certain nombre de cas, cet âge n'est pas l'âge actuellement établi pour la personne du fait d'une évolution de l'estimation de la date de naissance de l'individu dans le Registre national ou la base de données de l'OE.

Dans le cas du comptage du nombre de personnes ayant reçu une décision de retour dans l'année selon le département ayant pris la décision de retour, le service repris est celui ayant pris la première décision de retour de l'année, ce qui permet d'assurer la cohérence des données au sein du rapport.

#### **6.4. Différences avec d'autres statistiques publiées par ailleurs sur le thème**

Les statistiques présentées dans ce document diffèrent de données publiées jusqu'à 2011 sur base de comptages manuels par les différents services de l'OE. Ces comptages effectués par les différents services de l'OE sont, par ailleurs toujours disponibles, mais ils ne sont pas disponibles pour tous les services, ils sont souvent incomplets et se basent sur des définitions différentes, souvent spécifiques à chaque service qui ne permettent pas d'assurer la comparabilité des résultats. Afin de ne pas avoir de rupture méthodologique et de mieux apprécier les évolutions, tous les indicateurs ont été reproduits rétrospectivement selon la nouvelle méthodologie jusqu'à l'année de référence 2008 et les données présentées ici sont totalement comparables.

Les statistiques présentées ici prennent en considération les décisions de retour avec maintien en vue de l'éloignement lorsque les deux décisions sont prises dans un même document<sup>5</sup>. Cela diffère de la définition utilisée habituellement par certains services de l'OE qui comptabilisent dans la catégorie « OQT » seulement les OQT qui ne sont pas assortis d'une décision de maintien et comptabilisent les OQT avec maintien dans la catégorie « maintiens » ou « écrous ».

D'autres statistiques concernant les décisions de retour sont transmises par l'OE à Eurostat, Frontex (IRMA) et EASO. Bien que la source des données soit identique, ces statistiques répondent à des définitions différentes.

- **Eurostat**

Les données transmises trimestriellement et annuellement à Eurostat dans le cadre de l'article 7.1.a du règlement 862/2007 relatif aux statistiques communautaires sur la migration et la protection internationale sont accessibles sur le site d'Eurostat ([http://appsso.eurostat.ec.europa.eu/nui/show.do?dataset=migr\\_eiord&lang=fr](http://appsso.eurostat.ec.europa.eu/nui/show.do?dataset=migr_eiord&lang=fr)). Ces données diffèrent de celles du présent rapport pour les raisons suivantes :

- Ces statistiques ne comprennent pas les décisions de retour prises à l'encontre des citoyens de l'Union européenne, de l'Espace économique européen (EEE : Islande, Liechtenstein et Norvège) et de l'Association européenne de libre-échange (AELE : les trois pays membres de l'EEE et la Suisse) comme requis par le règlement 862/2007.
- Ces statistiques excluent également les décisions de retour lors des refus de séjour dans le cadre du règlement 343/2003 (Dublin II jusqu'au 31/12/2013) et du règlement 604/2013 (Dublin III à partir du 01/01/2014) comme requis par le règlement 862/2007.

<sup>5</sup> Si les décisions de maintien sont prises séparément des décisions de retour, elles ne sont pas comptabilisées.

- Jusqu'aux données 2020, les personnes sont comptabilisées une seule fois par an. A partir des données 2021, la période de référence est le trimestre : chaque personne est comptabilisée une fois par trimestre.

A partir de 2021 également, une statistique spécifique aux mineurs étrangers non-accompagnés (MENA) est transmise trimestriellement et annuellement à Eurostat. Est considéré comme demandeur de protection internationale mineur non accompagné, le demandeur de protection internationale qui n'est pas accompagné par ses parents ou par un tuteur légal (personne qui a été désignée dans le pays d'origine pour exercer le pouvoir parental au lieu des parents, et qui est le représentant juridique du mineur). Tous les MENA qui ont reçu un ordre de reconduire (annexe 38) sont repris dans cette statistique.

- **Frontex**

D'autres statistiques sont également transmises mensuellement à Frontex, l'agence européenne pour la gestion de la coopération opérationnelle aux frontières extérieures des États membres de l'Union européenne.

Comme pour Eurostat, ces statistiques se fondent sur les décisions de retour prises, mais excluent :

- les décisions de retour prises lors des refus de séjour dans le cadre du règlement 343/2003 (Dublin II jusqu'au 31/12/2013) et du règlement 604/2013 (Dublin III à partir du 01/01/2014) ;
- les décisions de retour prises à l'encontre de citoyens de l'Union européenne, de l'Espace économique européen (EEE : Islande, Liechtenstein et Norvège) et de l'Association européenne de libre-échange (AELE : les trois pays membres de l'EEE et la Suisse) comme requis par le règlement 862/2007.

Deux statistiques sont envoyées à Frontex : pour la première, toutes les décisions de retour sont comptabilisées, pour la seconde, les personnes ne sont comptabilisées qu'une seule fois par an.

- **Agence de l'Union européenne pour l'asile (AUEA)**

Les statistiques transmises mensuellement à l'AUEA (anciennement EASO) se fondent sur la même méthodologie que les statistiques FRONTEX mais se limitent aux décisions de retour prises par l'OE suite à une décision négative (annexe 13 quinquies) du Commissariat général aux réfugiés et aux apatrides (CGRA) ou à une renonciation (annexes 13 ou 38). Pour cet indicateur, les décisions de retour multiples prises à l'encontre d'une même personne sont toutes comptabilisées.

Le présent rapport a été réalisé par la Direction générale de l'Office des étrangers le 22/09/2022.

Pour toute remarque, suggestion ou question supplémentaire, vous pouvez vous adresser à la Direction générale de l'Office des étrangers, Boulevard Pacheco 44 à 1000 Bruxelles,

Tel. : +32 2 488 80 00  
E-mail : [statdvzoe@ibz.fgov.be](mailto:statdvzoe@ibz.fgov.be)

Le rapport est aussi disponible en néerlandais et peut également être consulté sur le site internet [www.dofi.fgov.be](http://www.dofi.fgov.be) où vous trouverez aussi d'autres rapports statistiques.

Editeur responsable : Freddy ROOSEMONT,  
Boulevard Pacheco 44, 1000 Bruxelles