

## ► TERUGKEERBESLUITEN

---

Maandelijks statistieken, december 2024

---

## Voorwoord

Dit rapport heeft tot doel de statistische gegevens die door de Dienst Vreemdelingenzaken (hierna: DVZ) geproduceerd worden met betrekking tot de terugkeerbesluiten in de zin van de verordening 862/2007 te verzamelen en te presenteren.

De gegevens in dit rapport zijn afkomstig uit de gecentraliseerde databank van de DVZ (Evibel) en kunnen verschillen van de statistieken die door de verschillende diensten intern, op basis van hun eigen definities, verzameld worden.

In de verschillende delen van dit rapport worden de statistieken in functie van drie definities gepresenteerd : de terugkeerbesluiten, de personen die binnen het jaar een terugkeerbesluit ontvangen hebben, en de personen die sinds 2008 (het eerste referentiejaar) een eerste terugkeerbesluit ontvangen hebben. De algemene evolutie van de terugkeerbesluiten, in functie van deze drie definities, wordt op jaarbasis (van de laatste vijf jaar) en op maandelijks basis (van de laatste twee jaar) uiteengezet.

Vervolgens worden de statistieken gepresenteerd in functie van de nationaliteit, in functie van de leeftijd en het geslacht, in functie van de rang van het besluit (binnen het jaar en volgens de absolute rang sinds 2008) en in functie van de afdeling van de DVZ die de beslissing genomen heeft. In deze delen worden de evoluties voor de drie definities op jaarbasis (van de laatste vijf jaar) en op maandelijks basis (van de laatste twee jaar) voorgesteld.

## Inhoudsopgave

<b>Voorwoord</b>	<b>1</b>
<b>1. Algemene evoluties, in functie van de gebruikte definitie</b>	<b>3</b>
1.1. Jaarlijkse evolutie, 2019-2024	3
1.2. Maandelijks evolutie, 2023-2024	4
<b>2. Nationaliteiten</b>	<b>5</b>
<b>3. Leeftijd en geslacht</b>	<b>7</b>
<b>4. Afdeling van de DVZ die het besluit heeft genomen</b>	<b>8</b>
<b>5. Nationale en Europese definities</b>	<b>10</b>
<b>6. Methodologie</b>	<b>11</b>
6.1. Bronnen	11
6.2. Eenheid van telling	11
6.3. Definities	11
6.4. Verschillen met andere statistieken die elders over het thema gepubliceerd worden	12

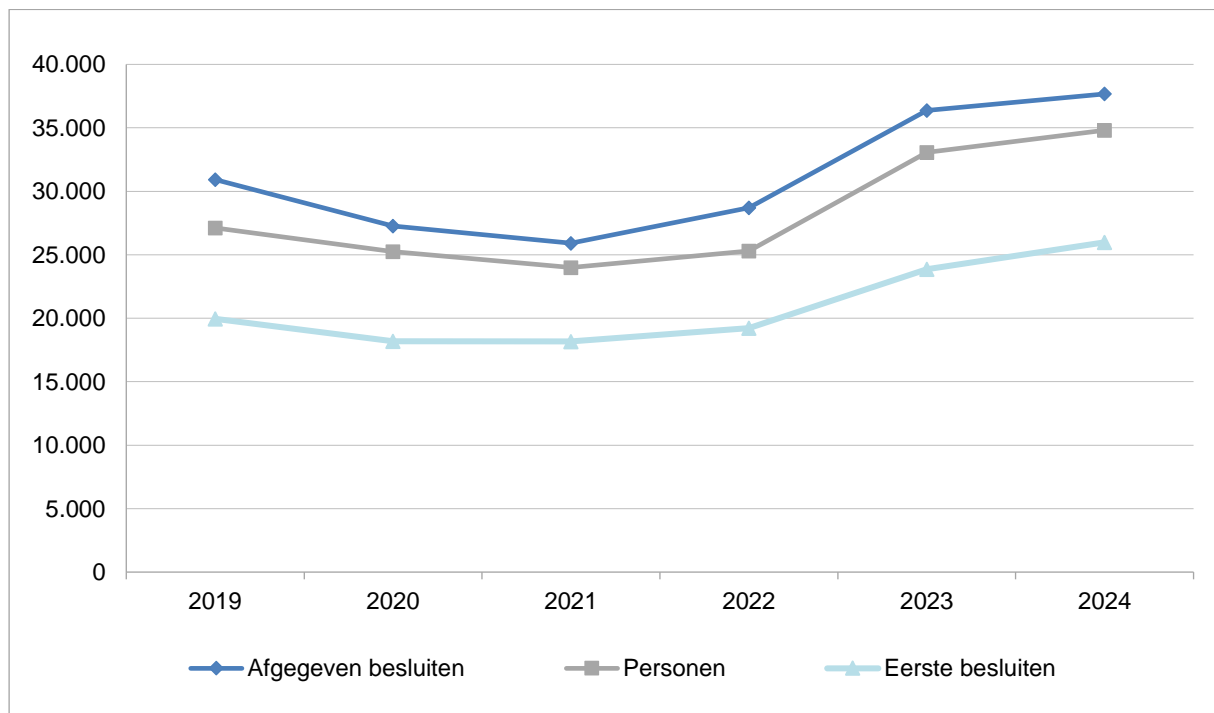
## 1. Algemene evoluties, in functie van de gebruikte definitie

### 1.1. Jaarlijkse evolutie, 2019-2024

Tabel 1.1. Terugkeerbesluiten per jaar, 2019-2024

Jaar	Afgegeven besluiten	Personen	Eerste besluiten
2019	30.934	27.104	19.955
2020	27.272	25.239	18.185
2021	25.916	23.998	18.174
2022	28.693	25.292	19.228
2023	36.364	33.057	23.873
2024	37.672	34.812	25.982

Grafiek 1.1. Terugkeerbesluiten per jaar, 2019-2024

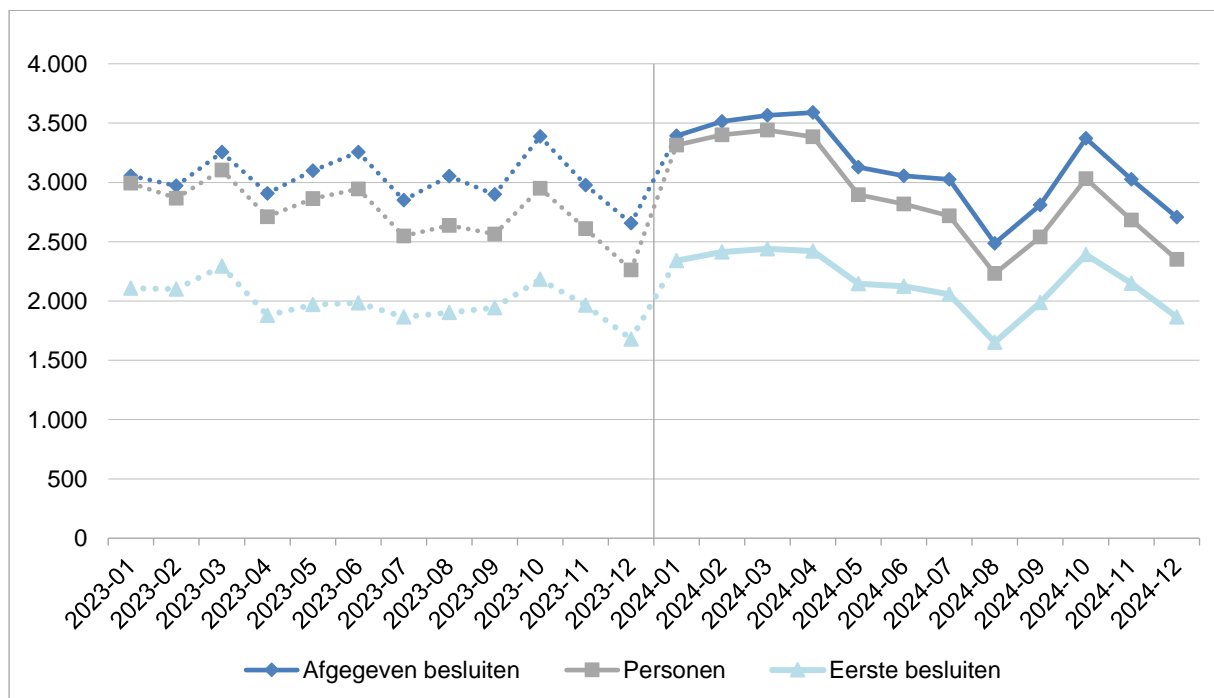


## 1.2. Maandelijke evolutie, 2023-2024

Tabel 1.2. Terugkeerbesluiten per maand, 2024

Maand	Afgegeven besluiten	Personen	Eerste besluiten
01	3.392	3.315	2.341
02	3.515	3.400	2.414
03	3.566	3.440	2.440
04	3.589	3.384	2.422
05	3.127	2.896	2.145
06	3.056	2.819	2.123
07	3.025	2.718	2.056
08	2.487	2.231	1.651
09	2.809	2.541	1.987
10	3.372	3.032	2.391
11	3.026	2.684	2.148
12	2.708	2.352	1.864
<b>Totaal</b>	<b>37.672</b>	<b>34.812</b>	<b>25.982</b>

Grafiek 1.2. Terugkeerbesluiten per maand, 2023-2024

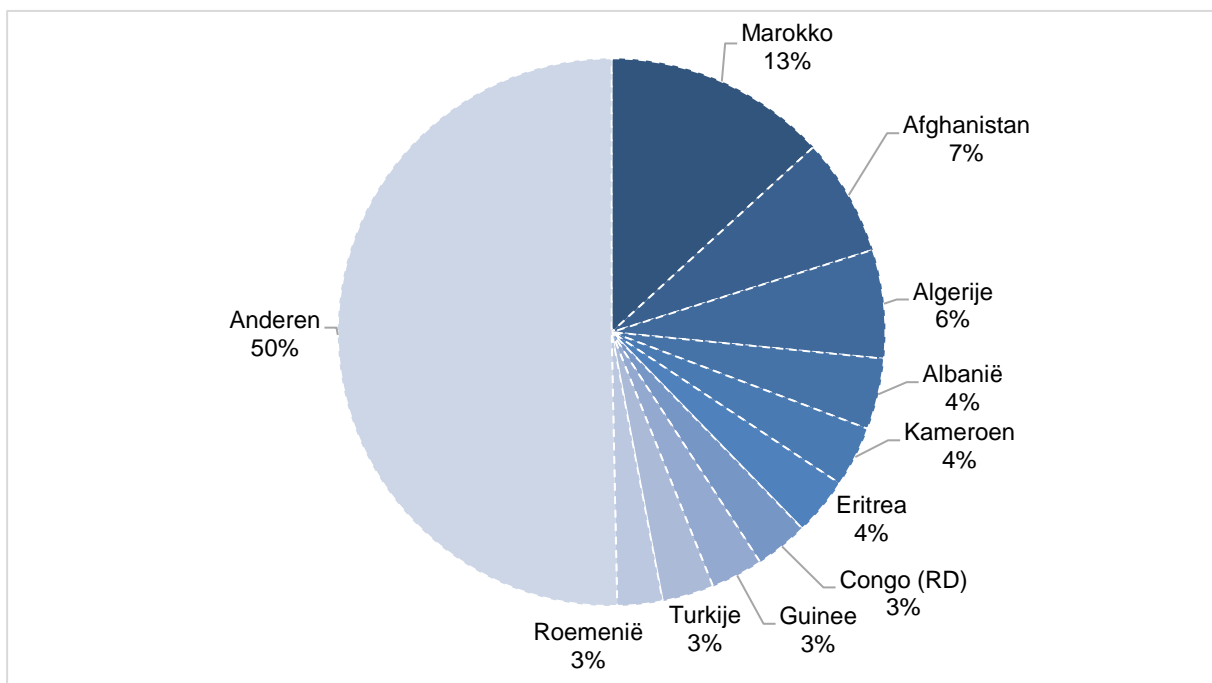


## 2. Nationaliteiten

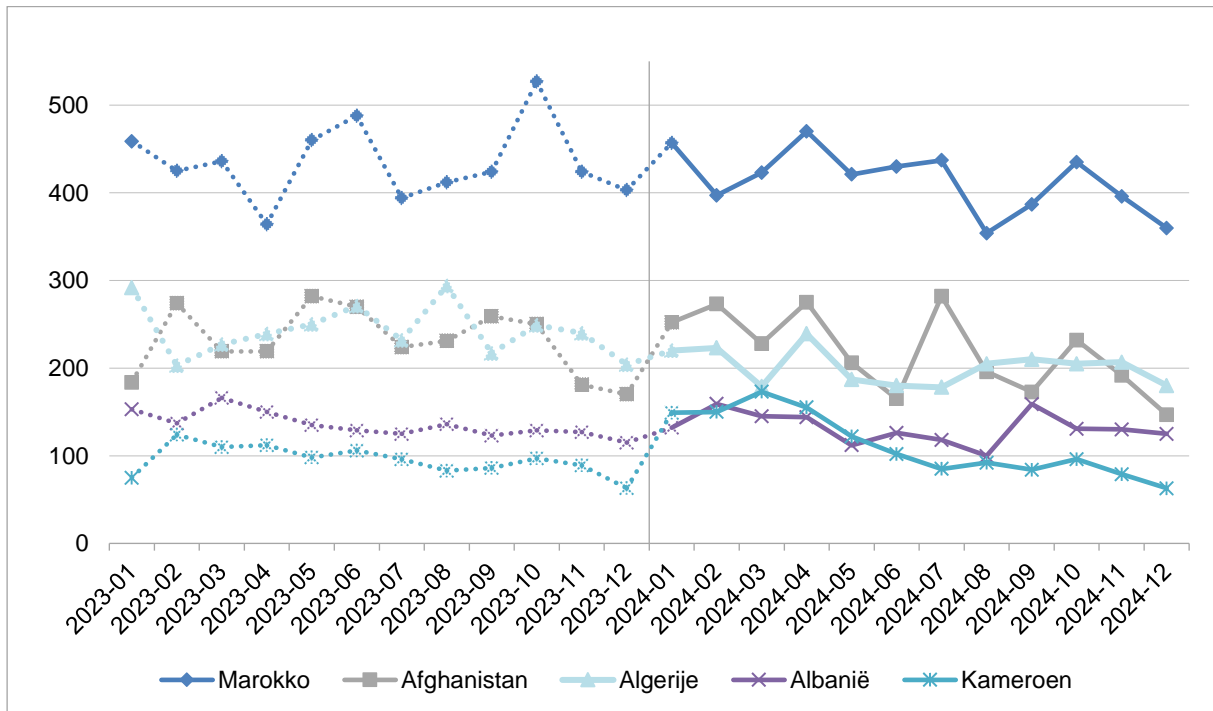
Tabel 2. Afgegeven terugkeerbesluiten per nationaliteit, 2024

Nationaliteit	Beslissingen
Marokko	4.967
Afghanistan	2.621
Algerije	2.413
Albanië	1.581
Kameroen	1.350
Eritrea	1.284
Congo (RD)	1.183
Guinee	1.162
Turkije	1.148
Roemenië	1.005
Anderen	18.958
Niet-EU	34.232
EU	3.440
<b>Totaal</b>	<b>37.672</b>

Grafiek 2.1. Percentage afgegeven terugkeerbesluiten per nationaliteit, 2024



**Grafiek 2.2. Evolutie van de meest voorkomende nationaliteiten bij de afgegeven terugkeerbesluiten, 2023-2024**

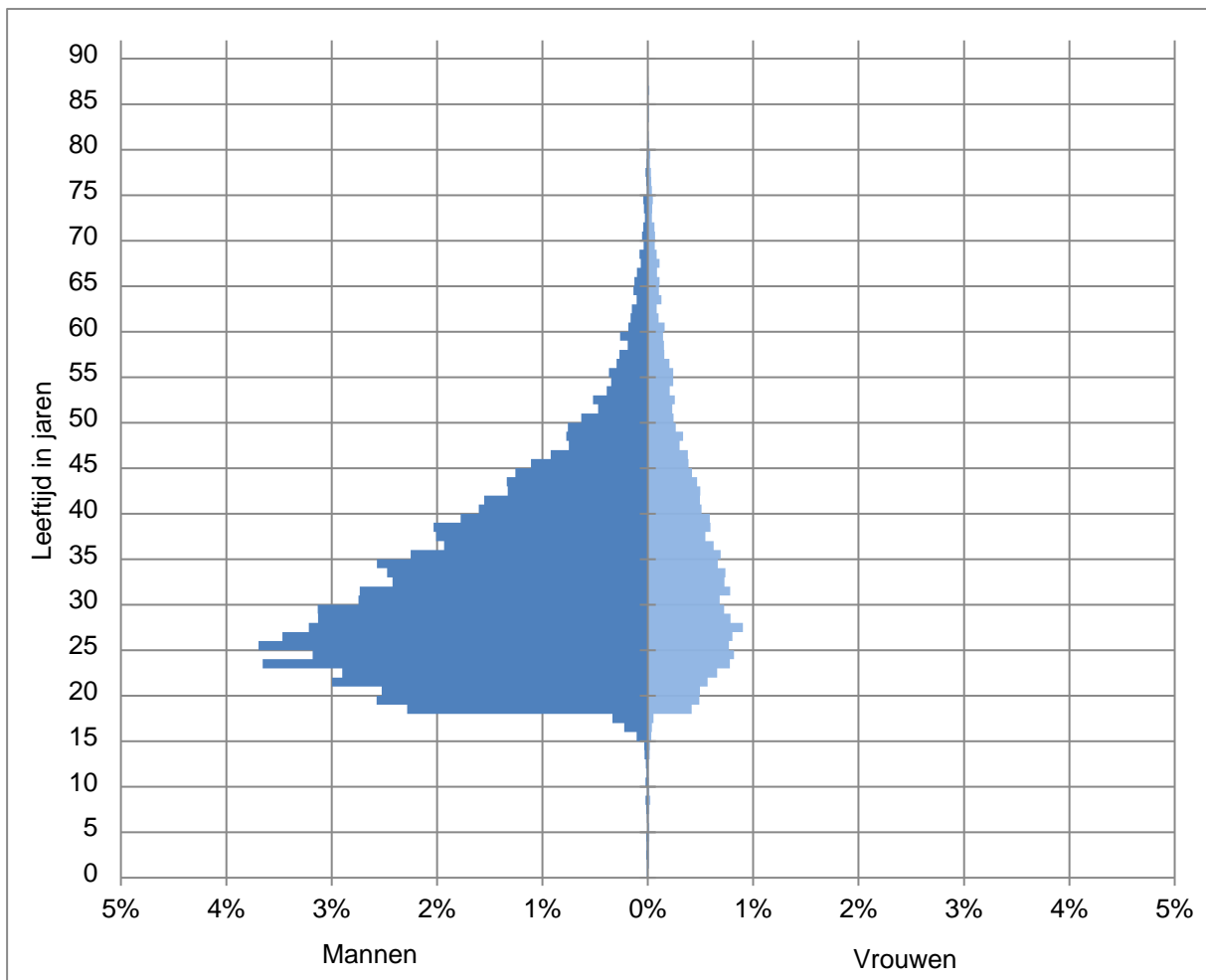


### 3. Leeftijd en geslacht

Tabel 3. Afgegeven terugkeerbesluiten per leeftijdsgroep en per geslacht, 2024

Leeftijdsgroep	Geslacht			Totaal	
	Mannen	Vrouwen	Onbepaald	Aantal	% van de leeftijdsgroep
0-17 jaar	338	116	0	454	1,2
18-34 jaar	18.531	4.398	20	22.949	60,9
35-64 jaar	9.654	3.641	11	13.306	35,3
65 jaar en meer	262	351	3	616	1,6
Onbepaald	313	31	3	347	0,9
<b>Totaal</b>	<b>29.098</b>	<b>8.537</b>	<b>37</b>	<b>37.672</b>	<b>100,0</b>

Grafiek 3. Leeftijds piramide van de afgegeven terugkeerbesluiten<sup>1</sup>, 2024



<sup>1</sup> Met uitzondering van personen waarvan het geslacht of de leeftijd onbepaald is.



#### 4. Afdeling van de DVZ die het besluit heeft genomen

**Tabel 4.1. Afgegeven terugkeerbesluiten per afdeling, 2019-2024**

Afdeling	2019	2020	2021	2022	2023	2024
Intercepties - Grenscontrole	17.867	11.237	8.909	10.131	12.468	11.850
Fraude - Openbare orde			3.072	4.632	3.953	3.581
Internationale bescherming	6.912	9.458	8.646	8.505	13.033	14.735
Toegang en verblijf	3.598	4.387	3.405	2.897	3.858	4.370
Humanitair of medisch verblijf	2.551	2.182	1.864	2.519	3.048	3.133
Andere en onbepaald	6	8	20	9	4	3
<b>Totaal</b>	<b>30.934</b>	<b>27.272</b>	<b>25.916</b>	<b>28.693</b>	<b>36.364</b>	<b>37.672</b>

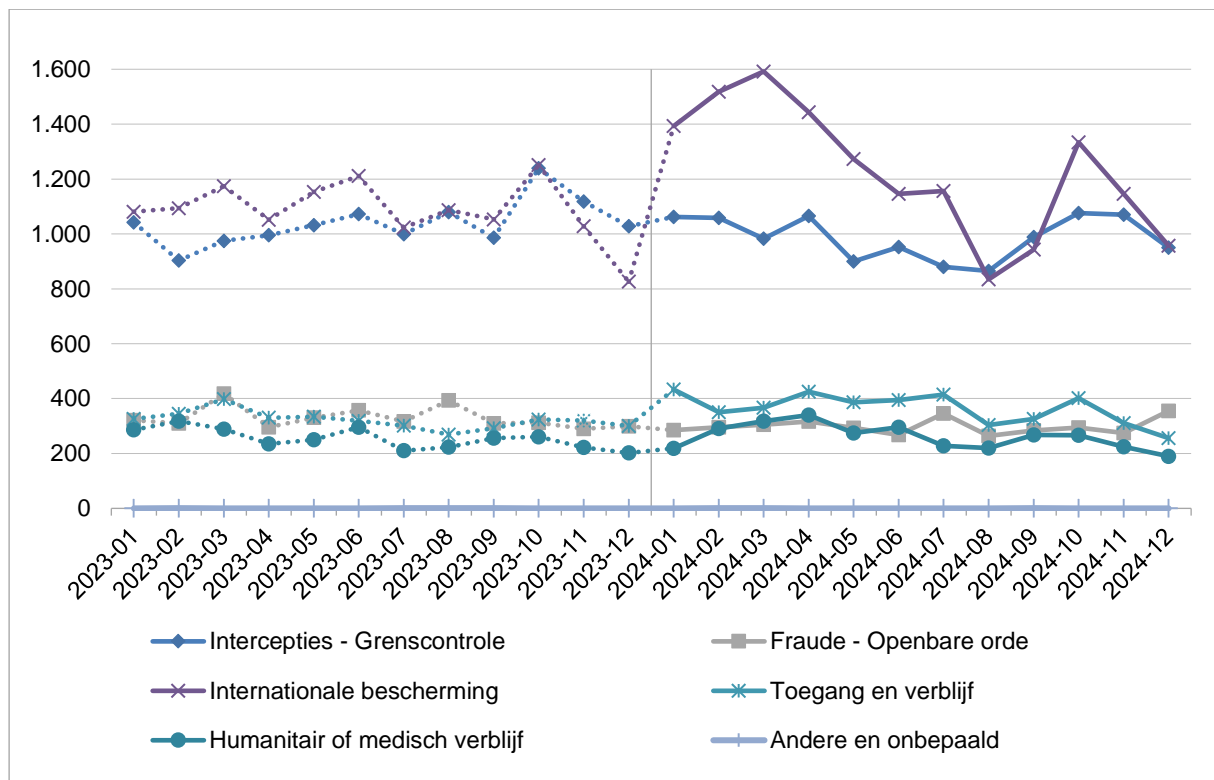
**Tabel 4.2. Percentage van de afgegeven terugkeerbesluiten per afdeling, 2019-2024**

Afdeling	2019	2020	2021	2022	2023	2024
Intercepties - Grenscontrole	57,8	41,2	34,3	35,3	34,3	31,5
Fraude - Openbare orde			11,9	16,1	10,9	9,5
Internationale bescherming	22,3	34,7	33,4	29,6	35,8	39,1
Toegang en verblijf	11,6	16,1	13,1	10,1	10,6	11,6
Humanitair of medisch verblijf	8,2	8,0	7,2	8,8	9,8	8,3
Andere en onbepaald	0,0	0,0	0,1	0,0	0,0	0,0
<b>Totaal</b>	<b>100,0</b>	<b>100,0</b>	<b>100,0</b>	<b>100,0</b>	<b>100,0</b>	<b>100,0</b>

**Tabel 4.3. Afgegeven terugkeerbesluiten, per afdeling en per maand, 2024**

Afdeling	01	02	03	04	05	06	07	08	09	10	11	12	Total
Intercepties - Grenscontrole	1.062	1.059	983	1.065	900	952	880	865	988	1.076	1.070	950	<b>11.850</b>
Fraude - Openbare orde	285	296	305	316	293	268	346	264	284	294	275	355	<b>3.581</b>
Internationale bescherming	1.393	1.518	1.592	1.443	1.273	1.146	1.156	834	943	1.334	1.146	957	<b>14.735</b>
Toegang en verblijf	433	350	367	425	386	395	415	304	326	402	311	256	<b>4.370</b>
Humanitair of medisch verblijf	219	291	318	340	275	295	228	220	267	266	224	190	<b>3.133</b>
Andere en onbepaald	0	1	1	0	0	0	0	0	1	0	0	0	<b>3</b>
<b>Totaal</b>	<b>3.392</b>	<b>3.515</b>	<b>3.566</b>	<b>3.589</b>	<b>3.127</b>	<b>3.056</b>	<b>3.025</b>	<b>2.487</b>	<b>2.809</b>	<b>3.372</b>	<b>3.026</b>	<b>2.708</b>	<b>37.672</b>

**Grafiek 4.1. Afgegeven terugkeerbesluiten, per afdeling en per maand, 2023-2024**



## 5. Nationale en Europese definities<sup>2</sup>

Tabel 5. Afgegeven terugkeerbesluiten, in functie van de nationale definities en Eurostat, per jaar, 2019-2024

Jaar	Nationaal			Eurostat		Frontex	
	Afgegeven besluiten	Personen	Eerste besluiten	Personen	NBMV	Besluiten	Personen
2019	30.934	27.104	19.955	24.127		25.848	22.050
2020	27.272	25.239	18.185	22.536		22.439	20.426
2021	25.916	23.998	18.174	19.107	52	20.736	19.055
2022	26.309	23.252	17.605	18.687	45	20.453	17.757
2023	36.364	33.054	23.835	26.236	21	28.953	24.471
2024	37.672	34.812	25.982	26.373	32	28.649	24.660

<sup>2</sup> De verschillen tussen de definities worden uitgelegd in de methodologie.

## 6. Methodologie

### 6.1. Bronnen

Deze statistieken zijn gebaseerd op documenten die overgenomen zijn uit Evibel, de databank van de DVZ.

### 6.2. Eenheid van telling

Eén eenheid komt overeen met één persoon (waarbij kinderen ook individueel geteld worden) of één beslissing. Een terugkeerbesluit betreft altijd slechts één persoon.

Wanneer elementen in een tabel niet verenigbaar zijn, wordt het resultaat als 'niet toepasbaar' beschouwd en wordt dit door '.' (een punt) weergegeven in de overeenkomstige cel van de tabel.

### 6.3. Definities

- **Documenten waarmee rekening wordt gehouden**

Deze statistieken hebben betrekking op alle personen die beschouwd worden als personen die het voorwerp uitmaken van een terugkeerbesluit in de zin van de verordening 862/2007. Dit wil zeggen alle personen « die het onderwerp vormen van een administratieve of gerechtelijke beslissing of handeling waarin wordt vastgesteld of verklaard dat hun verblijf onregelmatig is en waarin zij tot het verlaten van het grondgebied van de lidstaat worden verplicht ». Het gaat om de bevelen om het grondgebied te verlaten (BGV) in de eigenlijke zin van het woord, de bevelen tot terugleiding die op minderjarigen betrekking hebben (BTT/bijlagen 38), de ministeriële besluiten tot terugwijzing (MBT) en de koninklijke besluiten tot uitzetting (KBU). Als gevolg van hun verdwijning heeft de inclusie van de laatstgenoemde twee categorieën sinds 2 mei 2017 echter geen impact meer. Deze statistieken hebben daarentegen betrekking op de vasthoudingsbeslissingen die met een BGV gepaard gaan<sup>3</sup>. Dit heeft een grotere impact.

- **Terugkeerbesluiten, personen die binnen het jaar een terugkeerbesluit ontvangen hebben en personen die een eerste terugkeerbesluit ontvangen hebben**

In het geval van het aantal genomen terugkeerbesluiten kan een persoon meer dan één keer per jaar geteld worden.

In het geval van het aantal personen die binnen het jaar een terugkeerbesluit ontvangen hebben, wordt een persoon maximum één keer per jaar geteld. Deze nieuwe statistiek werd ontwikkeld op basis van de statistieken die op het referentiejaar 2012 betrekking hebben, om te voldoen aan de vereisten van de verordening 862/2007 betreffende communautaire statistieken over migratie en internationale bescherming, in het bijzonder artikel 7.1.a dat betrekking heeft op de statistieken over terugkeerbesluiten, en de technische aanbevelingen van Eurostat die er betrekking op hebben. Deze vereisen met name dat de gegevens over dit thema die aan de Commissie worden doorgegeven een persoon die tijdens een referentiejaar meerdere terugkeerbesluiten ontvangen heeft slechts één keer tellen, om te verzekeren dat de gegevens vergelijkbaar zijn op het Europees niveau. Om een analyse van de tendensen mogelijk te maken werden de belangrijkste gegevens opnieuw berekend voor de jaren 2008 tot 2011, met inbegrip van alle gegevens over dit thema die aan Eurostat worden doorgegeven.

In het geval van het aantal personen die een eerste terugkeerbesluit ontvangen hebben wordt een persoon maximum één keer geteld. Het jaar van de afgifte van het eerste terugkeerbesluit wordt in de databank geregistreerd. Aangezien enkel de beslissingen die sinds 01.01.2008 genomen zijn gedekt

<sup>3</sup> De vasthoudingsbeslissingen die niet gepaard gaan met een terugkeerbesluit worden niet geteld in dit kader.

worden door deze databank gaat het eigenlijk om de eerste beslissingen die sinds deze datum genomen zijn. De gegevens voor de jaren 2008 en 2009 werden niet in functie van deze definitie in de tabellen opgenomen, aangezien het gebrek aan afstand het niet mogelijk maakt om de eerste besluiten van deze jaren met de eerste besluiten van de latere jaren te vergelijken.

- **Varia**

In overeenstemming met de instructies van Eurostat, de terugkeerbesluiten die voor Britse burgers genomen worden, worden beschouwd als terugkeerbesluiten die aan EU-burgers afgegeven worden indien ze voor 1 februari 2020 afgegeven werden. Vanaf deze datum, die overeenkomt met de datum waarop het Verenigd Koninkrijk de EU verlaten heeft, worden de terugkeerbesluiten beschouwd als terugkeerbesluiten die aan niet-EU-burgers worden afgegeven.

De vermelde leeftijd is de leeftijd die in de databank van de DVZ geregistreerd werd op de datum van afgifte van het besluit. In een bepaald aantal gevallen is deze leeftijd niet de leeftijd die momenteel vastgesteld is voor de persoon, omwille van een evolutie van de schatting van de geboortedatum van het individu in het Rijksregister of de databank van de DVZ.

In het geval van de telling van het aantal personen die binnen het jaar een terugkeerbesluit ontvangen hebben, in functie van de dienst die het terugkeerbesluit genomen heeft, is de opgenomen dienst de dienst die het eerste terugkeerbesluit van het jaar genomen heeft. Zo kan de coherentie van de gegevens in het rapport verzekerd worden.

#### **6.4. Verschillen met andere statistieken die elders over het thema gepubliceerd worden**

De in dit document gepresenteerde statistieken verschillen van de gegevens die tot 2011 op basis van manuele tellingen door de verschillende diensten van de DVZ gepubliceerd werden. Deze tellingen, die door de verschillende diensten van de DVZ uitgevoerd werden, zijn trouwens nog steeds beschikbaar, maar ze zijn niet voor alle diensten beschikbaar. Ze zijn vaak onvolledig en gebaseerd op verschillende definities, die vaak eigen zijn aan elke dienst en die het niet mogelijk maken om de vergelijkbaarheid van de resultaten te verzekeren. Om een methodologische breuk te vermijden en de evoluties beter te beoordelen werden alle indicatoren, volgens de nieuwe methodologie, tot het referentiejaar 2008 retrospectief hernomen. De gegevens die hier gepresenteerd worden, zijn volledig vergelijkbaar.

In het kader van de hier gepresenteerde statistieken wordt er rekening gehouden met de terugkeerbesluiten met vasthouding, met het oog op een verwijdering, wanneer de twee besluiten in het kader van hetzelfde document worden genomen<sup>4</sup>. Dit verschilt van de definitie die gewoonlijk gebruikt wordt door bepaalde diensten van de DVZ. Deze nemen enkel de bevelen om het grondgebied te verlaten, die niet gepaard gaan met een vasthoudingsbeslissing, op in de « BGV »-categorie en de bevelen om het grondgebied te verlaten met vasthouding in de categorie « vasthoudingen » of « opsluitingen ».

Andere statistieken over terugkeerbesluiten worden door de DVZ aan Eurostat, Frontex en het Asielagentschap van de Europese Unie (EUAA) doorgegeven. Alhoewel de bron van de gegevens identiek is, beantwoorden deze statistieken aan verschillende definities.

- **Eurostat**

De gegevens die jaarlijks aan Eurostat worden doorgegeven in het kader van artikel 7.1.a van de verordening 862/2007 betreffende communautaire statistieken over migratie en internationale bescherming, die geraadpleegd kunnen worden op de site van Eurostat (<http://appsso.eurostat.ec>).

---

<sup>4</sup> Indien de vasthoudingsbeslissingen onafhankelijk van de terugkeerbesluiten genomen worden, worden ze niet geteld.

[europa.eu/nui/show.do?dataset=migr\\_eiord&lang=fr](https://europa.eu/nui/show.do?dataset=migr_eiord&lang=fr)), verschillen om de volgende redenen van de andere statistieken in deze publicatie:

- De aan Eurostat doorgegeven statistieken hebben geen betrekking op de terugkeerbesluiten die genomen worden voor de burgers van de Europese Unie, de Europese Economische Ruimte (EER: IJsland, Liechtenstein en Noorwegen) en de Europese Vrijhandelsassociatie (EVA: de drie lidstaten van de EER en Zwitserland), zoals vereist door de verordening 862/2007;
- De aan Eurostat doorgegeven statistieken hebben geen betrekking op de terugkeerbesluiten, wanneer het verblijf geweigerd wordt in het kader van de verordening 343/2003 (Dublin II tot 31/12/2013) en de verordening 604/2013 (Dublin III sinds 01/01/2014), zoals vereist door de verordening 862/2007;
- Tot 2020 werden de personen één keer per jaar geteld. Sinds 2021 worden de personen één keer per kwartaal geteld.

Sinds 2021 worden ook statistieken die specifiek zijn voor niet-begeleide minderjarige vreemdelingen (NBMV) per kwartaal en per jaar naar Eurostat gestuurd. Wordt beschouwd als een NBMV, de verzoeker om internationale bescherming die niet vergezeld is van zijn ouder(s) of een legale voogd (persoon die in het land van herkomst aangewezen werd om de ouderlijke macht uit te oefenen in de plaats van de ouders en die de wettelijke vertegenwoordiger is van de minderjarige. Alle NBMV die een bevel tot terugbrengingen (bijlage 38) hebben ontvangen worden opgenomen in deze tabel.

- **Frontex**

Andere statistieken worden maandelijks doorgegeven aan Frontex, het Europees Agentschap voor het beheer van de operationele samenwerking aan de buitengrenzen van de lidstaten van de Europese Unie.

Net zoals voor Eurostat zijn deze statistieken gebaseerd op genomen terugkeerbesluiten, maar de volgende besluiten zijn niet opgenomen:

- de terugkeerbesluiten wanneer het verblijf geweigerd wordt in het kader van de verordening 343/2003 (Dublin II tot 31/12/2013) en de verordening 604/2013 (Dublin III sinds 01/01/2014);
- de terugkeerbesluiten die genomen worden voor de burgers van de Europese Unie, de Europese Economische Ruimte (EER: IJsland, Liechtenstein en Noorwegen) en de Europese Vrijhandelsassociatie (EVA: de drie lidstaten van de EER en Zwitserland), zoals vereist door de verordening 862/2007.

Voor de eerste indicator die verstrekt wordt, worden de meervoudige terugkeerbesluiten die voor éénzelfde persoon genomen worden, in strijd met de definitie van Eurostat, allemaal geteld.

Voor de tweede indicator die aan Frontex verstrekt wordt, worden de meervoudige beslissingen binnen het jaar, net zoals voor Eurostat, niet meegeteld.

Dit rapport werd gerealiseerd door de Algemene Directie Dienst Vreemdelingenzaken op 13/01/2025.

Voor elke opmerking, suggestie of bijkomende vraag kan u zich richten tot de Algemene Directie  
Dienst Vreemdelingenzaken, Pachecolaan 44 te 1000 Brussel,

Tel.: +32 2 488 80 00  
E-mail: [statdvzoe@ibz.fgov.be](mailto:statdvzoe@ibz.fgov.be)

Het rapport is ook beschikbaar in het Frans en kan eveneens geraadpleegd worden op de website  
<https://dofi.ibz.be/nl/cijfers> waar u ook andere statistische rapporten kunt vinden.

Verantwoordelijke uitgever: Freddy ROOSEMONT,  
Pachecolaan 44, 1000 Brussel